

**T.C.
KARTAL KAYMAKAMLIĐI
ŐEHİT SALİH ALİŐKAN MESLEKİ VE TEKNİK ANADOLU LİSESİ
MÜDÜRLÜĐÜ**



**2024-2028
STRATEJİK PLANI**

T.C
KARTAL KAYMAKAMLIĐI
ŐEHİT SALİH ALIŐKAN MESLEKİ VE TEKNİK ANADOLU LİSESİ
MÜDÜRLÜĐÜ

2024-2028 STRATEJİK PLANI

İSTİKLALMARŞI

Korkma, sönmez bu şafaklarda yüzen al sancak;
Sönmeden yurdumun üstünde tüten en son ocak.
O benim milletimin yıldızıdır, parlayacak;
O benimdir, o benim milletimindir ancak.

Çatma, kurban olayım, çehreni ey nazlı hilal!
Kahraman ırkıma bir gül! Ne bu şiddet, bu celal?
Sana olmaz dökülen kanlarımız sonra helal...
Hakkıdır Hakk'a tapan milletimin istiklal!

Ben ezelden beridir hür yaşadım, hür yaşarım.
Hangi çılgın bana zincir vuracakmış? Şaşarım!
Kükremiş sel gibiyim, bendimi çiğner, aşarım.
Yırtarım dağları, enginlere sığmam, taşarım.

Garbım atakını sarmışsa çelik zırhı duvar,
Benim iman dolu göğsüm gibi serhaddim var.
Ulusun, korkmat! Nasıl böyle bir imanı boğar,
"Medeniyet" dediğin tek diğ kâims çanavar?

Arkadaş! Yurduma alpakları uğratma sakın.
Siper et gövdeni, dursun bu hayasızca akın.
Doğacaktır sana va' dettiği günler Hakk'ın...
Kim bilir, belki yarın, belki yarından da yakın.

Başığın yerleri "toprak!" diyerek geçme, tanı!
Düşün altındaki binlerce kefensiz yatan,
Sen şehit oğlusun, incitme, yazıktır atanı;
Verme, dünyaları alsan da, bu cennet vatanı.

Kim bu cennet vatanın uğruna olmaz ki feda?
Şüheda fışkıracak toprığı seksen şühede!
Canı, cananı bütün varımı alsın da Hudâ,
Etmesin tek vatanından beni dünyada cüda.

Ruhumun senden, İlahi, şudur ancak emeli:
Değmesin mabedimin göğsüne namahrem eli.
Bu ezanlar ezanlar-ki şahadetleri dinin temeli,
Ebedi yurdumun üstünde benim inilemeli.

O zaman vعد ile bin secde eder-varsa-taşım,
Her caribâdan, İlahi, bağanıp kanlı yaşım,
Fıskırır ruh-ı mücerred gibi yerdin nâ'im;
O zaman yükselerek arşa değer belki başım.

Dalgaları sen de şafaklar gibi ey şanlı hilal!
Olsun artık dökülen kanlarımın hepsi helal!
Ebediyen sana yok, ırkıma yok izmihâl!
Hakkıdır, hür yaşamış bayrağımın hürriyet;
Hakkıdır, Hakk'a tapan, milletimin istiklal!

Mehmet AKİ ERSOY



*Öğretmenler;
Yeni Nesil Sizin
Eseriniz Olacaktır.*

K. Atatürk



GENÇLİĞE HİTÂBE

Ey Türk gençliği! Birinci vazifen, Türk İstikbalini, Türk cumhuriyetini, İlelebet, muhafaza ve müdafaa etmektir.

Mevcutiyetinin ve istikbalinin yegane temeli budur. Bu temel, senin, en kıymetli hazinendir. İstikbalde dahi, seni, bu hazineden, mahrum etmek isteyecek, dahili ve harici, bedhahların olacaktır. Bir gün, istiklal ve cumhuriyeti müdafaa mecburiyetine düşersen, vazifeye atılmak için, içinde bulunacağın vaziyetin imkanı ve şeraitini düşünmeyeceksin! Bu imkanı ve şerait, çok namûsait bir mahiyette tezahür edebilir. İstiklal ve cumhuriyetine kastedecek düşmanlar, bütün dünyada emsali görülmemiş bir galibiyetin mümessili olabilirler. Cebren ve hile ile aziz vatanın, bütün kaleleri zapt edilmiş, bütün tersanelerine girilmiş, bütün orduları dağıtılmış ve memleketin her köşesi bilimli işgal edilmiş olabilir. Bütün bu şeraitten daha elim ve daha vahim olmak üzere, memleketin dahilinde, iktidara sahip olanlar gaflet ve dalaletle ve hatta hıyanet içinde bulunabilirler. Hatta bu iktidar sahipleri şahsi menfaatlerini, müstevkin siyasi emelleriyle tevhit edebilirler. Millet, fakr u zaruret içinde harap ve bîtap düşmüş olabilir.

Ey Türk istikbalinin evladı! İşte, bu ahval ve şerait içinde dahi, vazifen; Türk İstiklal ve cumhuriyetini kurtarmaktır! Muhtaç olduğun kudret, damarlarındaki asili kanda, mevcuttur!

K. Atatürk



Okul/Kurum Bilgileri

İli: İSTANBUL		İlçesi: KARTAL	
Adres:	Uğur Mumcu Mah. Akşemseddin Cad. Akzambak Sok. No: 9 Kartal İstanbul	Coğrafi Konum (link)	https://tinyurl.com/4vrezm8a
Telefon Numarası:	0216 475 71 14	Faks Numarası:	0216 475 71 13
e- Posta Adresi:	819373@meb.k12.tr	Web sayfası adresi:	http://www.ssaliskan.meb.k12.tr
Kurum Kodu:	819373	Öğretim Şekli:	Tam Gün Tam Yıl (Tam Gün)



Sunuş

5018 Sayılı Kamu Mali Yönetimi ve Kontrol Kanunu doğrultusunda oluşturulan, stratejik plan hazırlama ile kalkınma planları ve programlarda yer alan politika ve hedefler doğrultusunda kamu kaynaklarının etkili, ekonomik ve verimli bir şekilde elde edilmesi ve kullanılması amaçlanmıştır. Kartal Şehit Salih Alışkan Mesleki ve Teknik Anadolu Lisesi Müdürlüğü tüm paydaşlarıyla, stratejik yönetim anlayışı çerçevesi kurum kültürü ve kimliğinin oluşturulmasını sağlarken yönetim ve ekonomik olarak etkin ve etkili olacaktır. Kurumumuz, eğitim ve öğretimde bölgesinde saygın bir yer almış olup, bu yönde çalışmalarını tüm kadrosuyla daha da ileriye götürmeye kararlıdır

Orta vadeli amaçlarımızı, temel ilke ve politikalarımızı, hedef ve önceliklerimizi, performans göstergelerimizi, bunlara ulaşmak için izlenecek yöntemler ile kaynak dağılımlarımızı içeren ve de Kurumumuzu, kaynakların rasyonel ve verimli kullanımı, geleceğin sistematik ve disiplinli planlanması ve uygulanması, birimler arası işbirliğinin geliştirilmesi, yetki ve sorumlulukların netleşmesi, zaman ve kaynak israfının önlenmesi, rekabetçi yapılanmanın kazanılması ve sonuçta kurumsallaşmanın sağlanması ve başarının artması gibi yararlar sağlaması beklenen 2023-2024 dönemi stratejik planımızın, Okulumuz ve Milli Eğitimin temel hedeflerine ulaşmasında iyi bir rehber olması arzumuzdur.

Bu bağlamda, 2023-2024 dönemi stratejik planımızın hazırlanmasında emeği geçen başta Stratejik Plan Ekibimize, personelimize ve tüm paydaşlarımıza teşekkür ederim.

Saygılarımla.

Murat FIRAT
Okul Müdürü

İçindekiler

SUNUŞ.....	5
İÇİNDEKİLER.....	6
1. BÖLÜM: GİRİŞ VE STRATEJİK PLANIN HAZIRLIK SÜRECİ.....	8
1.1. Strateji Geliştirme Kurulu ve Stratejik Plan Ekibi	
1.2. Planlama Süreci	
2. BÖLÜM: DURUM ANALİZİ.....	8
2.1. Kurumsal Tarihçe	
2.2. Uygulanmakta Olan Planın Değerlendirilmesi	
2.3. Mevzuat Analizi	
2.4. Üst Politika Belgelerinin Analizi	
2.5. Faaliyet Alanları ile Ürün ve Hizmetlerin Belirlenmesi	
2.6. Paydaş Analizi	
2.7. Kuruluş İçi Analiz	
2.7.1. Teşkilat Yapısı	
2.7.2. İnsan Kaynakları	
2.7.3. Teknolojik Düzey	
2.7.4. Mali Kaynaklar	
2.7.5. İstatistik Veriler	
2.8. Dış Çevre Analizi (Politik, Ekonomik, Sosyal, Teknolojik, Yasal ve Çevresel Çevre Analizi -PESTLE)	
2.9. Güçlü ve Zayıf Yönler ile Fırsatlar ve Tehditler (GZFT) Analizi	
2.10. Tespit ve İhtiyaçların Belirlenmesi	
3. BÖLÜM: GELECEĞE BAKIŞ.....	22
3.1. Misyon.....	22
3.2 Vizyon	22
3.3 Temel Değerler	22
4. BÖLÜM: AMAÇ, HEDEF VE STRATEJİLERİN BELİRLENMESİ.....	23
4.1. Amaçlar	
4.2. Hedefler	
4.3. Performans Göstergeleri	
4.4. Stratejilerin Belirlenmesi	
4.5. Maliyetlendirme	
5. BÖLÜM: İZLEME VE DEĞERLENDİRME.....	41
6. BÖLÜM: EKLER.....	42

1. BÖLÜM: GİRİŞ VE STRATEJİK PLANIN HAZIRLIK SÜRECİ

1.1. Strateji Geliştirme Kurulu ve Stratejik Plan Ekibi

2024-2028 dönemi stratejik plan hazırlanması süreci Üst Kurul ve Stratejik Plan Ekibinin oluşturulması ile başlamıştır. Ekip tarafından oluşturulan çalışma takvimi kapsamında ilk aşamada durum analizi çalışmaları yapılmış ve durum analizi aşamasında paydaşlarımızın plan sürecine aktif katılımını sağlamak üzere paydaş anketi, GZFT, pest, toplantı ve görüşmeler yapılmıştır.

Durum analizinin ardından geleceğe yönelim bölümüne geçilerek okulumuzun amaç, hedef, gösterge ve eylemleri belirlenmiştir. Çalışmaları yürüten ekip ve kurul bilgileri altta verilmiştir.

Strateji Geliştirme Kurulu Bilgileri		Stratejik Plan Ekibi Bilgileri	
Adı Soyadı	Unvanı	Adı Soyadı	Unvanı
Murat FIRAT	Okul Müdürü	Müge AKMAN KAYNAK	Müdür Yardımcısı
Canser GÜR	Müdür Yardımcısı	Rabia Banu ATMAN	Öğretmen
Mine Münire YILDIZ	Öğretmen	Nuray YÜCE	Öğretmen
Coşkun KILIÇARSLAN	Öğretmen	Kadir GEZGİN	Öğretmen
Dilek ERTAŞ	Okul Aile Birliği Başkanı	Zeynep AKTAŞ	Öğretmen
		Öznur BULUT	Öğretmen
		Zerrin BİTER	Öğretmen
		Fatma ÇETİNER	Rehber Öğretmen

Tablo-1: Üst Kurul ve Stratejik Plan Ekibi

1.2. Planlama Süreci

2024-2028 dönemi stratejik plan hazırlanma süreci Strateji Geliştirme Kurulu ve Stratejik Plan Ekibi'nin oluşturulması ile başlamıştır. Ekip tarafından oluşturulan çalışma takvimi kapsamında ilk aşamada durum analizi çalışmaları yapılmış ve durum analizi aşamasında, paydaşlarımızın plan sürecine aktif katılımını sağlamak üzere paydaş anketi, toplantı ve görüşmeler yapılmıştır. Durum analizinin ardından geleceğe yönelim bölümüne geçilerek okulumuzun/kurumumuzun amaç, hedef, gösterge ve stratejileri belirlenmiştir.

2. BÖLÜM: DURUM ANALİZİ

Durum analizi bölümünde okulumuzun mevcut durumu ortaya konularak neredeyiz sorusuna yanıt bulunmaya çalışılmıştır. Bu kapsamda okulumuzun kısa tanıtımı, okul künyesi ve temel istatistikleri, paydaş analizi ve görüşleri ile okulumuzun Güçlü Zayıf Fırsat ve Tehditlerinin (GZFT) ele alındığı analize yer verilmiştir.

2.1. Kurumsal Tarihçe (Okulun Kısa Tanıtımı)

T.C. Milli Eğitim Bakanlığı ve Disk Tekstil İşçileri Sendikası arasında Hazır Giyim Meslek Lisesi'nin Kurulması ve geliştirilmesine dair, 04.09.1998 tarihinde yapılan protokole imza atılmıştır. Bu protokol 1739 sayılı Milli Eğitim Temel Kanunu ile 3308 sayılı Çıraklık Ve Mesleki Eğitim Kanun hükümlerine dayanılarak hazırlanmıştır. Protokol Disk Tekstil Genel Başkanı; Rıdvan BUDAK, İl Milli Eğitim Müdürü; Ömer BALIBEY ve İstanbul Valisi Erol ÇAKIR tarafından imza altına alınmıştır.

İstanbul ili, Kartal ilçesi Uğur Mumcu Mahallesinde inşaatı tamamlanan 21 derslikli Rahmanlar Lisesi binasında 1998-1999 öğretim yılından itibaren yaygın eğitim düzeyinde 1999-2000 öğretim yılından itibaren örgün eğitim düzeyinde Hazır Giyim Bölümü faaliyete geçirilmek üzere Disk Tekstil Meslek Lisesi olarak Bakanlık onayıyla açılmıştır.

Okulumuz, 1999 yılı ile 2013 yılı arasında gerek fiziki gerekse bölümler bazında birçok değişiklik geçirmiştir. Bu süreci kısaca özetlersek; 13 Eylül 1999 tarihinde 197 öğrenci ile eğitim öğretime başlayan okulumuzda, 1999 yılında Tekstil Konfeksiyon, 2000 yılında Tekstil Tasarımı, 2003 yılında Çocuk Gelişimi ve Eğitimi Bölümü açılmıştır. 2003-2004 öğretim yılından itibaren bünyemizde Anadolu Meslek Lisesi açılmıştır. Anadolu Meslek Lisesi bünyesinde; Tekstil Konfeksiyon Bölümü ve 2006-2007 öğretim yılında da Bilgisayar Bölümü ve Uygulamalı Anaokulumuz faaliyete geçmiştir. 2010 yılına kadar tek binada hizmet veren okulumuza 2010-2013 arasında il Özel İdaresi himayesinde ek bina yapılmıştır. Bina sayısı A Blok ve B Blok olmak üzere ikiye çıkmıştır. Ayrıca 2012-2013 yıllarında; İstanbul Valiliği ve İstanbul Büyükşehir Belediyesi himayesinde okul bahçesine basketbol sahası yaptırılarak kullanım alanı 6500 m²'ye, okul toplam kullanım alanı 14.500 m²'ye ulaşmıştır. 2012-2013 öğretim yılında A blok binamız deprem güçlendirme kapsamında bina güçlendirmesi yapılmıştır. Aynı yıl içerisinde Anadolu Meslek Lisesi bünyesinde Grafik ve Fotoğrafçılık, Meslek Lisesi bünyesinde de Yiyecek İçecek hizmetleri bölümleri faaliyete geçmiştir. 2017-2018 eğitim öğretim yılında okulumuzun adı değişerek Kartal Şehit Salih Alışkan Mesleki ve Teknik Anadolu Lisesi olmuştur.

Ayrıca 2002 yılında başlayan ve halen devam eden Mesleki Açık Lise bünyesinde, Çocuk Gelişimi ve Eğitimi, Bilişim Teknolojileri ve Yiyecek İçecek Hizmetleri Alanlarında eğitim öğretim faaliyetleri devam etmektedir.

Okulumuz Türkiye genelinde en fazla AB Projesi (Comenius, Erasmus, Erasmus+) yapan Mesleki ve Teknik Eğitim kurumları arasındadır.

2.2. Uygulanmakta Olan Stratejik Planın Değerlendirilmesi

2019 yılında yürürlüğe giren 2019-2023 Stratejik Planımız; stratejik plan hazırlık süreci, durum analizi, geleceğe yönelim, maliyetlendirme ile izleme ve değerlendirme olmak üzere beş bölümden oluşturulmuştur. Bunlardan izleme ve değerlendirme faaliyetlerine temel teşkil eden stratejik amaç, stratejik hedef, performans göstergesi ve eylem ifadesi (**stratejilerin**) yer aldığı geleceğe yönelim bölümü, **3 amaç, 7 hedef, 52 performans göstergesi ve 30 eylem ifadesi** yer verilmiştir. Bunlarla ilgili göstergeler değerlendirildiğinde aşağıdaki hususlar ön plana çıkmıştır.

Her yıl düzenli olarak hazırladığımız Stratejik Plan İzleme ve Değerlendirme Raporu çalışmaları sırasında plan başlangıç döneminde belirlediğimiz hedeflerimize ne ölçüde yaklaştığımız ve aksayan yönlerimizin neler olduğu açık bir şekilde ortaya çıkmıştır. Hazırlanan İzleme ve Değerlendirme Raporlarının sonuçları bir sonraki yıl için yapılacak çalışmalar konusunda okulumuz için yol gösterici olmuştur.

2019 yılında yürürlüğe giren **2019-2023 Stratejik Planımızı 3 amaç, 7 hedef, 52 performans göstergesi ve 30 eylem ifadesi altında değerlendirdik. Değerlendirme sonucu hedeflerin çoğuna ulaşıldığı 30 eylem ifadesi 24’ünde çalışmalar yapıldığı tespit edildi.**

52 performans göstergesi hedeflerinin 38’sine erişildiği veya bu hedeflere yakın sonuç alındığı tespit edildi. Ulaşılamayan tedbir ve performans göstergeleri, küresel salgın koşullarının etkisi, yönetmelik değişikliği /kaldırılması veya izleme değerlendirme çalışmalarında takip edilmesine gerek duyulmadığı için takip edilmemiştir.

2019-2023	Planlanan sayı	Ulaşılan sayı	Gerçekleşme yüzdesi
Hedeflenen performans göstergesi	52	38	%73
Eylem ifadesi (yeni kılavuzda strateji olarak adlandırılıyor)	30	24	%80

Tablo 3: 2019-2023 Stratejik Planın Değerlendirilmesi

2.3. Mevzuat Analizi

Okulumuz, Milli Eğitim Bakanlığı taşra teşkilatının içinde bulunan bir kurum olarak görevini icra etmektedir. İl ve ilçe Milli Eğitim Müdürlüğümüzden aldığı yazılı yetkiler ile Kartal İlçesi içerisinde **mesleki** eğitim-öğretim hizmeti vermektedir. Bunun yanında, devlet politikalarını Kartal Kaymakamlık makamına bağlı olarak gerçekleştirmektedir.

Müdürlüğümüz, Başta Türkiye Cumhuriyeti Anayasası, eğitim-öğretimi düzenleyen yasalar, Kanun, Kanun Hükmünde Kararname, Tüzük, Yönetmelik, Yönerge, Genelge, Emirler, hükümet programları, kalkınma planları, milli eğitim şuraları ve ulusal programları esas alınarak faaliyetlerini sürdürmektedir.

Millî Eğitim Müdürlüklerinin görev, yetki ve sorumluluklarını düzenleyen çok sayıda kanun ve yönetmelik bulunmaktadır. Bunlardan;

- 1739 sayılı Millî Eğitim Temel Kanunu,
- 5018 sayılı Kamu Mali Yönetimi ve Kontrol Kanunu,
- 652 sayılı Millî Eğitim Bakanlığının Teşkilat ve Görevleri Hakkında
- Öğretmenlik Meslek Kanunu,
- Aday Öğretmenlik ve Öğretmenlik Kariyer Basamakları Yönetmeliği
- Millî Eğitim Bakanlığı İl ve İlçe Millî Eğitim Müdürlükleri Yönetmeliği önem taşımaktadır.

Yasal Yükümlülük	Yasal Dayanak
Her Türk çocuğuna iyi bir vatandaş olmak için gerekli temel bilgi, beceri, davranış ve alışkanlıkları kazandırmak; onu milli ahlak anlayışına uygun olarak yetiştirmek.	→1739 sayılı kanunun 23. maddesi, →222 sayılı kanunun 1. maddesi, →Ortaöğretim kurumları Yönetmeliğinin 5. maddesi
Her Türk çocuğunu ilgi, istidat ve kabiliyetleri yönünden yetiştirerek hayata ve üst öğrenime hazırlamak	1739 sayılı kanunun 23. maddesi.
Bu Kanunun amacı; çırak, kalfa ve ustaların eğitimi ile okullarda ve işletmelerde yapılacak mesleki eğitime ilişkin esasları düzenlemektir	3308 sayılı Mesleki Eğitim Kanunu
Meslekî ve teknik eğitim alanında, yerel yönetimler, ilgili oda, kamu ve özel kurum ve kuruluşlar ile gönüllü kuruluş temsilcileri ve sivil toplum örgütlerinin eğitim yönetimi karar süreçlerine katılım ve katkılarının sağlanması, uygulama ve iş birliğinin kurumsallaştırılması,	Ortaöğretim Kurumları Yönetmeliği
Meslekî ve teknik eğitim okul ve kurumlarında; eğitim-öğretim, yönetim ve üretim işlerinin yürütülmesi ile kurul, komisyon ve ekiplerin oluşturulması ve çalışmaları,	Ortaöğretim Kurumları Yönetmeliği
Kalkınma plânları, hükümet programları ve millî eğitim şûrası kararlarında yer alan hedefler, ilkeler ve politikalara uygun olarak insan gücü, eğitim ve istihdam ilişkilerinin sağlıklı, dengeli ve dinamik bir yapıya kavuşturulması	Ortaöğretim Kurumları Yönetmeliği
Kurumda, diğer okul ve kurumların programlarında yer alan teknoloji eğitimine ilişkin konuların uygulamalı eğitime de olanak sağlanır.	Ortaöğretim Kurumları Yönetmeliği
Eğitim programları, ulusal ve uluslar arası gelişmelere, meslek standartlarına ve meslekî nitelikliliklere (kalifikasyonlara) uygun olarak geliştirilir.	Ortaöğretim Kurumları Yönetmeliği
Özel eğitim gerektiren öğrenci/kursiyerler, bireysel yeterliklerine dayalı gelişim özellikleri dikkate alınarak temel yaşam becerilerini geliştirmek, öğrenme gereksinimlerini	Ortaöğretim Kurumları Yönetmeliği
Okul veya kurumlar, Türk Millî Eğitiminin genel amaç ve temel ilkeleri doğrultusunda işlevlerini, evrensel hukuka, demokrasi ve insan haklarına uygun bir bütünlük içinde öğrenci merkezli, aktif öğrenme ve demokratik okul kültürü anlayışı ile yerine getirir.	Ortaöğretim Kurumları Yönetmeliğinin 5. maddesi

Yasal Yükümlülük	Dayanak	Tespitler	İhtiyaçlar
Öğrencileri, çeşitli program ve okullarla ilgi, istidat ve kabiliyetleri ölçüsünde ve doğrultusunda yükseköğretime veya hem mesleğe hem de yükseköğretime veya hayata ve iş alanlarına hazırlamak, bu görevler yerine getirilirken öğrencilerin istekleri ve kabiliyetleri ile toplum ihtiyaçları arasında denge sağlamak	<ul style="list-style-type: none"> • 1739 Sayılı • Milli Eğitim Temel Kanunu • 28. madde, • 2. bend 	<ul style="list-style-type: none"> • Ortaöğretim rehberlik servislerinde görevli öğretmenlerin sayısının ve konuyla ilgili hizmet içi eğitim programları yetersizdir. • 12. sınıf öğrencilerinin bir üst programa yerleşmesi ve bu konuda rehberliklerin nasıl yapılacağı ile ilgili mevzuat düzenlemesi yetersizdir. 	<ul style="list-style-type: none"> • 12. sınıf öğrencilerinin yükseköğretim programlarına yerleşmeleri ve meslek seçmelerikonusuna özel olarak rehberlik öğretmenlerine yönelik hizmet içi eğitim programlarının düzenlenmesi • Görev önceliği 12. sınıf öğrencileri olan ve bu konuda hizmet içi eğitim almış rehber öğretmen ihtiyacı
Öğretmenler için hizmet içi eğitim programları düzenlemek	<ul style="list-style-type: none"> • 1739 Sayılı • Milli Eğitim Temel Kanunu • 47. madde 	<ul style="list-style-type: none"> • İlimizde hizmet içi eğitim merkezlerinin sayısının yetersiz olması • Hizmet içi eğitim programlarıyla ilgili izleme ve değerlendirme sisteminin olmaması 	<ul style="list-style-type: none"> • Hizmet içi eğitim merkezlerinin sayısının ve niteliğinin artırılması • Hizmet içi eğitim alan öğretmenlerin eğitim aldıkları konularla ilgili faaliyetlerinin takip edilmesi
Kalkınma planları, Cumhurbaşkanı tarafından belirlenen politikalar, programlar, ilgili mevzuat ve benimsedikleri temel ilkeler çerçevesinde geleceğe ilişkin misyon ve vizyonlarını oluşturmak, stratejik amaçlar ve ölçülebilir hedefler saptamak, performanslarını önceden belirlenmiş olan göstergeler doğrultusunda ölçmek ve bu sürecin izleme ve değerlendirmesini yapmak amacıyla katılımcı yöntemlerle stratejik plan hazırlamak	<ul style="list-style-type: none"> • 5018 sayılı Kamu Mali Yönetimi ve Kontrol Kanunu • 9. madde 	<ul style="list-style-type: none"> • Müdürlüğümüzce 2010 yılından beri 5 yılda bir Stratejik Plan ve bu doğrultuda her yıl İzleme ve Değerlendirme Raporu hazırlanmaktadır. • İlçe Millî Eğitim Müdürlüklerimizle okul ve kurumlarımızın stratejik plan hazırlık çalışmalarında rehberlik faaliyetleri yürütülmektedir. 	<ul style="list-style-type: none"> • İlçe Millî Eğitim Müdürlüklerinde Stratejik Plan sorumlularının mümkün olduğunca değiştirilmemesi • Stratejik Plan Ekip üyeleri için Hizmet İçi Eğitim Programlarının daha sık aralıklarla yapılması

Eđitime iliřkin projeler hazırlamak, uygulamak	Milli Eđitim Bakanlıđı İl ve İlçe Millî Eđitim Müdürlükleri Yönetmeliđi 18. madde, p bendi	<ul style="list-style-type: none"> • Müdürlüğümüz Ar-Ge birimi tarafından her yıl planlı ve düzenli olarak yerel projeler hazırlamakta ve yürütmektedir. • İlçe Millî Eđitim Müdürlükleri Özel Bürolarında görevli öğretmenlere yönelik proje hazırlama ve izleme eğitimleri verilmektedir. 	<ul style="list-style-type: none"> • Proje hazırlama ve yürütme ile ilgili merkezi ve mahalli eğitim programlarının artırılması ve yaygınlaştırılması, proje yazma ve yürütme eğitimi almış öğretmen sayısının artırılması • Proje yazımı konusunda öğretmenlere yönelik teşvik edici ve özendirici uygulamaların geliştirilmesi, ödüllendirmelerin yapılması
Eđitime iliřkin araştırma, geliştirme, stratejik planlama ve kalite geliştirme faaliyetleri yürütmek	Milli Eđitim Bakanlıđı İl ve İlçe Millî Eđitim Müdürlükleri Yönetmeliđi 18. madde, ö bendi	<ul style="list-style-type: none"> • Müdürlüğümüzün Ar-Ge birimi yeterlisayıda öğretmenle gerekli faaliyetleri yürütmektedir. 	<ul style="list-style-type: none"> • Ar-Ge birimi görevlileri için sık aralıklarla merkezi düzeyde hizmetiçi eğitim ihtiyacı
Aday Öğretmen Yetiřtirme Programı ile ilgili iş ve işlemleri yürütmek	Aday Öğretmenlik ve Öğretmenlik Kariyer Basamakları Yönetmeliđi 8. madde, 3. fıkra	<ul style="list-style-type: none"> • Eğitim kurumlarında adaylık sürecinin sağlıklı olarak yürütülebilmesi için gerekli tedbirler alınmaktadır. 	<ul style="list-style-type: none"> • Danışman öğretmen olarak görevlendirilecekler e yönelik eğitim ihtiyacı
Adaylık Deđerlendirme Komisyonu ile ilgili iş ve işlemleri yürütmek	Aday Öğretmenlik ve Öğretmenlik Kariyer Basamakları Yönetmeliđi 9. madde, 1. fıkra	<ul style="list-style-type: none"> • İl Millî Eđitim Müdürlüğümüzce Adaylık Deđerlendirme Komisyonu oluşturulmuřtur. 	

2.4. Üst Politika Belgelerinin Analizi

2024-2028 Stratejik Plan hazırlıkları kapsamında üst politika belgeleri incelenerek belirlenen politikalar ve hedefler doğrultusunda idaremize yönelik olarak verilmiş olan görevler ile ilgili analizler yapılmıştır. Yapılan analizler sonucunda 2024-2028 Stratejik Planımızın Geleceğe Yönelim Bölümü (amaç, hedef, gösterge ve stratejiler) şekillendirilmiştir. İncelenen üst politika belgeleri ile ilgili görev ve belge referansları řunlardır:

Temel Üst Politika Belgeleri	Diğer Üst Politika Belgeleri
12.Kalkınma Planları	Diğer Kamu Kurum ve Kuruluşlarının Stratejik Planları
2022-2024 Orta Vadeli Programlar	Avrupa Birliği Müktesebatı ve Ülke Raporları
Orta Vadeli Mali Planlar	Avrupa Birliği 2030 Dijital Pusulası
2024 Yılı Cumhurbaşkanlığı Yıllık Programı	Hayat Boyu Öğrenme Strateji Belgesi (2014-2018)
Cumhurbaşkanlığı Yüz Günlük İcraat Programı	Meslekî ve Teknik Eğitim Strateji Belgesi
MEB 2024-2028 Stratejik Planı	Mesleki Eğitim Kurulu Kararları
20. Millî Eğitim Şura Kararları	İstanbul Valiliği Onaylı İlgili Raporları
Millî Eğitim Kalite Çerçevesi	Türkiye Yeterlilikler Çerçevesi
Kartal İlçe Mem 2024-2028 Stratejik Planı	Ulusal ve Uluslararası Kuruluşların Eğitim ve Türkiye ile İlgili Raporları

Tablo 3: Üst Politika Belgeleri Tablosu

2.5. Faaliyet Alanları ile Ürün ve Hizmetlerin Belirlenmesi

Okulumuz 2024-2028 Stratejik Plan hazırlık sürecinde Bakanlığımızın kuruluş kanunu niteliğinde olan 10.07.2018 tarihli ve 30474 sayılı Resmi Gazete 'de yayımlanarak yürürlüğe giren Cumhurbaşkanlığı Teşkilatı Hakkında Cumhurbaşkanlığı Kararnamesi'ne göre Milli Eğitim Bakanlığına bağlı taşra teşkilatımız olan okulumuz faaliyet alanına uygun olarak eğitim - öğretim işlerini yürütmektedir. İlgili müdürlüklerin ve birimlerin görev tanımları güncellenerek hazırlanmıştır.

FAALİYET ALANI: EĞİTİM- ÖĞRETİM	FAALİYET ALANI: YÖNETİM İŞLERİ
<p>Hizmet-1 Rehberlik Hizmetleri</p> <ul style="list-style-type: none"> • Öğrenci rehberlik hizmetleri • Anketler, sınıf içi etkinlikler vs. • Veli toplantıları • Aile Birliği toplantıları • Tanıtım ve yönlendirme çalışmaları • Kulüp çalışmaları • Maddi yardım 	<p>Hizmet-1 Yönetim</p> <ul style="list-style-type: none"> • Planlama • Görev Dağılımı • Ölçme Değerlendirme • Destek Kuruluşları Koordinasyonu • Denetim • Kaynak ihtiyacı ve bütçeleme • Organizasyon ve is tanımı • Fiziksel, tesisler ve stok yönetimi • Temizlik hizmetleri • Okul aile birliği, Bağış • Demirbaş ve stok yönetimi • Ödenek Temini veya Tahsisi • Onarım işlemlerinin Takibi • Kurs, kantin, kira gelirleri
<p>Hizmet-2 Sosyal-Kültürel Etkinlikler</p> <ul style="list-style-type: none"> • Halk oyunları • Koro • Satranç • Toplum hizmetleri • Fuar • Okul çevre ilişkileri • Kutlamalar. (Belirli Gün ve Haftalar, Bayramlar) • Toplantı, konferans, gösteri, panel vs. • Şiir dinletisi • Tiyatro, müsamere, skeç vs. • Yarışmalar (resim, şiir, kompozisyon) • Bilgi Yarışması • Okul dergisi çıkarılması • Gezi ve sergi 	<p>Hizmet-2 Öğrenci işleri hizmeti</p> <ul style="list-style-type: none"> • Devam-devamsızlık • Sınıf geçme vb • Öğrenci kayıt, kabul ve devam işleri • Nakil işleri • Öğrenim belgesi düzenleme işleri • E okul
<p>Hizmet-3 Spor Etkinlikleri</p> <ul style="list-style-type: none"> • Futbol, • Voleybol • Basketbol • Satranç • Masa Tenisi 	<p>Hizmet-3 Öğretmen işleri hizmeti</p> <ul style="list-style-type: none"> • Derece terfi • Öğretmen sınıf dağılımı • Ders programı • Hizmet içi eğitim • Özlük hakları • Personel işleri (Mebbis) • Okul çalışmalarının denetimi • Okulun çalışmalarının ve gelişiminin yönetilmesi,
<p>Hizmet-4 Müfredatın işlenmesi</p> <ul style="list-style-type: none"> • Müfredat Kapsamında Derslerin verilmesi • Öğrenci başarısının değerlendirilmesi • Sınav işleri • Sınıf geçme işleri 	<p>Hizmet-3 Öğrenci sağlığı ve güvenliği</p> <ul style="list-style-type: none"> • Sağlık kulübü • Kızılay kulübü • Okul ve çevresinin temizliği ve sağlığa uygunluğu • Servis araçlarının düzenli hizmet vermesi • Sağlıklı ve kaliteli kantin hizmeti

<p>Hizmet- 5 Kulüp çalışmaları</p> <ul style="list-style-type: none"> • Çevre Kulübü • Spor Kulübü • 	<p>Hizmet-4 Onarım, donatım</p> <ul style="list-style-type: none"> • Okulun onarımı için ödenek temini veya tahsisi • Okula araç-gereç temini veya tahsisi • Okula donatım temini veya tahsisi
<p>Hizmet-2 Kurslar</p> <ul style="list-style-type: none"> • Staj • DYK • Ab projesi kursları 	<p>Hizmet-5 Döner Sermaye</p> <p>Alanlarımızda</p> <ul style="list-style-type: none"> • Üretim • Montaj • Pazarlama • Satış
FAALİYET ALANI: MESLEK EDİNDİRME	FAALİYET ALANI: PROJE ÇALIŞMALARI
<p>Hizmet-1 Mesleki ve Teknik Eğitim</p> <ul style="list-style-type: none"> • Teorik/Uygulamalı Eğitim • Beceri Eğitimi veya İşletmede Meslek eğitimi • Meslek Kursları • Yetişkinlere Yönelik Meslek Kursları –Telafi Eğitimi • Mesleki Rehberlik/Tanıtım Yönlendirme Çalışmaları • Yüksek Öğretime Hazırlık • MESEM programı eğitimi • Mesleki Açık Öğretim Lisesi 	<p>Hizmet-1 Araştırma-Geliştirme (AR-GE)</p> <ul style="list-style-type: none"> • Öz değerlendirme TKY ve planlı okul Gelişim Çalışmaları • AB Projeleri (e-Tiwinig, Erasmus) • TÜBİTAK Projeleri • Ürün/ Mezunların izlenmesi Çalışmaları • Mesleki ve Teknik Eğitim Proje Yarışmaları

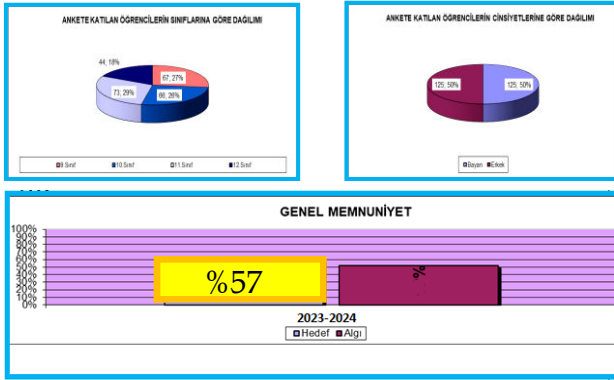
Tablo 4: Faaliyet Alanları İle Ürün Ve Hizmetler Tablosu

2.6. Paydaş Analizi

Kurumumuzun temel paydaşları öğrenci, veli, işletme ve öğretmen olmakla birlikte eğitimin dışsal etkisi nedeniyle okul çevresinde etkileşim içinde olunan geniş bir paydaş kitlesi bulunmaktadır. Paydaşlarımızın görüşleri anket, öz-değerlendirme, toplantı, dilek ve istek kutuları, elektronik ortamda iletilen önerilerde dâhil olmak üzere çeşitli yöntemlerle sürekli olarak alınmaktadır. Paydaş anketlerine ilişkin ortaya çıkan temel sonuçlara altta yer verilmiştir. Anketler okul web sayfası dijital formlar ve elle doldurulan formlar üzerinden yapılmıştır. Değerlendirmeler Excel programı üzerinden yapılmıştır.

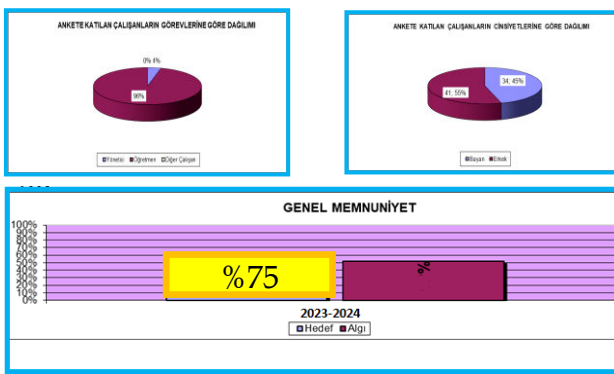
2023-2024 Stratejik Plan Dönemi Paydaş Memnuniyet Anketleri (2023/2024)

Öğrenci Memnuniyet Anketi Sonuçları



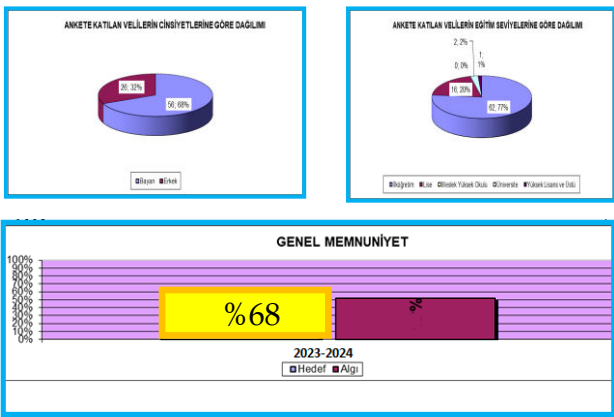
Öğrenci memnuniyet anketi 28 ana başlık ve 28 sorudan oluşmaktadır. Sınıf seviyelerine göre 213 öğrencimiz katılmıştır. Genel memnuniyet oranı %57'dir.

Çalışan Memnuniyet Anketi Sonuçları



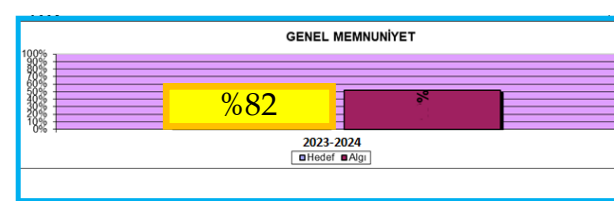
Çalışan memnuniyet anketi 17 ana başlık ve 17 sorudan oluşmaktadır. Ankete 55 personelimiz katılmıştır. Genel memnuniyet oranı %75'dir.

Veli Memnuniyet Anketi Sonuçları



Veli memnuniyet anketi 22 ana başlık ve 22 sorudan oluşmaktadır. Ankete 106 velimiz katılmıştır. Genel memnuniyet oranı %68'dir.

İşletme Memnuniyet Anketi Sonuçları



İşletme memnuniyet anketi 13 ana başlık ve 37 sorudan oluşmaktadır. Ankete 24 işletmemiz katılmıştır. Genel memnuniyet oranı %82'dir.

Grafik-Şekil 1: Memnuniyet Anketi Sonuçları

2.7. Kuruluş İçi Analiz

2.7.1. Teşkilat Yapısı

Kuruluş içi analiz başlığında kurum kültürü, kurum yapısı, insan kaynakları, teknolojik ve mali durum ile öğrenci sayılarına yönelik istatistik bilgileri yer verilmiştir.

*Kurum Kültürü

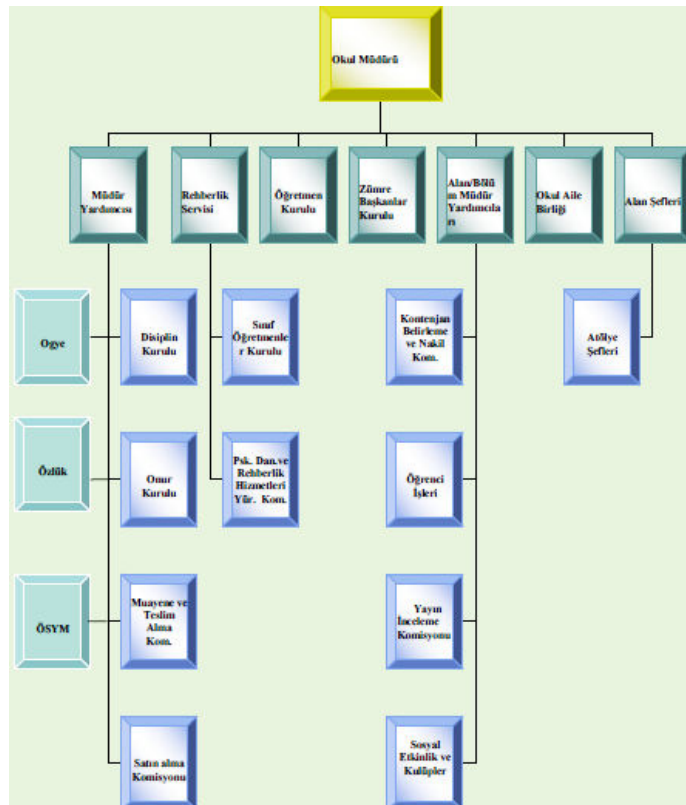
Okulumuz mevzuata, kurumsal hafızaya, mesleki değerler ile kurumsal ilkelere göre hizmetlerini yürütmektedir. Hizmet odaklı, bütün paydaşlarla iletişime açık ve sürekli gelişmeyi hedef alan bir çalışma anlayışını benimsemiştir Karar alma süreçlerinde etkinliğe ulaşmanın en önemli yollarından birisi iyi düzenlenmiş (Katılımcıları, gündemi, iletişim usulleri önceden doğru olarak saptanmış) toplantılardır. Bu kapsamda okul müdürü başkanlığında karar alma süreçlerinde sistematik bir yaklaşımla periyodik toplantılar yapılır. Toplumca üretilmiş olan değerler, toplumun üyesi bireyler tarafından farklı derecelerde önemsenerek benimsenmekte ve bu nedenle de bireyler, benzer durumlar karşısında farklı tutum ve davranışlar gösterebilmektedir. Ancak benimsenen ortak değerler çerçevesinde bu kültürel farklılıkların kurumu etkileme derecesi en alt seviyeye indirilmeye çalışılmaktadır.

*Kurumsal Yapı

Bu başlık altında okulumuzun organizasyon yapısı ve kurulan ekip/komisyon/kurullara yer verilmiştir.

*Organizasyon Yapısı

Okulumuzun organizasyon yapısı yandaki şekilde gibidir.



Kurulan Ekip/Kurul ve Komisyonlar

Müdürlüğümüz bölümlerinde çalışma yapmak, yapılan iş ve işlemleri takip etmek amacıyla belirli aralıklarla ekip/ kurul ve komisyonlar toplanmaktadır. Müdürlüğümüz bünyesinde kurulan ekip/ kurul ve komisyonlar bazıları aşağıdaki gibidir.

Görevler	Görevle İlgili Bölüm, Birim, Kurul/Komisyon Adı
Okul eğitim öğretim işlerini planlamak Disiplin işlerinin yürütülmesini sağlamak	Okul müdürü Disiplin kurulu
Okulun maddi imkânlarını verimli kullanmak Eğitim öğretim ile ilgili kararlar almak Toplam kalite yönetimi çerçevesine sürekli iyileştirmeyi sağlamak	Okul Yönetimi, Okul Aile Birliği Öğretmenler kurulu Stratejik planlama ve Öz değerlendirme ekibi
Okulun ihtiyaçlarını karşılamak Danışmanlık ve rehberlik etme Okula alınanları kontrol etmek ve teslim almak	Okul Yönetimi, Satın alma komisyonu Psk. Dan. ve Rehberlik Hizmetleri Yür. Kom Satınalma, Muayene ve Teslim Alma Kom
Öğrencileri çeşitli şekilde onurlandırmak	Onur Kurulu
Öğrenci kayıt	Kontenjan Belirleme ve Nakil Komisyonu
Eğitim- öğretim sürecine katkıda bulunacak kararlar almak Sosyal etkinlik ve kulüp çalışmaları yürütmek	Zümre Başkanlar Kurulu Sosyal Etkinlik ve Kulüpler
Personel özlük işlerinin yürütülmesi Alana ait işleri yürütmek Öğrencilerin ÖSYM işleri yürütmek	Okul Yönetimi, Özlük Alan şefleri ÖSYM birimi

2.7.2. İnsan Kaynakları

Çalışan Bilgileri

Unvan*	Erkek	Kadın	Toplam
Okul Md. -Müdür Baş. Yrd. - Müdür Yrd.	6	2	8
Branş Öğretmeni	21	60	81
Rehber Öğretmen	1	1	2
İdari Personel	1	2	3
Yardımcı Personel	0	5	5
Güvenlik Personeli	0	0	0
Toplam Çalışan Sayıları	29	70	99

Tablo 4: Çalışan Bilgileri Tablosu

2.7.3. Teknolojik Düzey

Teknolojik kaynaklar başta olmak üzere okulumuzda bulunan çalışır durumdaki donanım malzemesine ilişkin bilgiler aşağıdaki tabloda verilmiştir.

Kaynak	Sayı	Kaynak	Sayı
Akıllı Tahta Sayısı	50	TV Sayısı	4
Masaüstü PC Sayısı	121	Yazıcı Sayısı	14
Taşınabilir PC Sayısı	9	Fotokopi Makinası Sayısı	3
Projeksiyon Sayısı	3	İnternet Bağlantı Hızı	100 Mb Fiber

Tablo 7: Teknolojik Kaynaklar Tablosu

Okulumuzun binası ile açık ve kapalı alanlarına ilişkin temel bilgiler altta yer almaktadır.

Okul Alanları: Bilişim-Moda Tasarım-Tekstil- Grafik/Fotoğraf-Çocuk Gelişimi- Yiyecek İçecek Hizmetleri		Özel Alanlar	Var	Yok
Okul Bina Sayısı	2	Çok Amaçlı Salon	x	
Okul Kat Sayısı	4	Çok Amaçlı Saha	x	
Derslik Sayısı	30	Kütüphane	x	
Kullanılan Derslik Sayısı	30	Fizik/Kimya L.	x	
Şube Sayısı	30	Bilgisayar L.	x	
İdari Odaların Alanı (m2)	180	İş Atölyesi	x	
Öğretmenler Odası (m2)	65	Beceri Atölyesi	x	
Okul Bahçesi (Açık Alan)(m2)	8.000	Pansiyon		x
Okul Kapalı Alan (m2)	6.500	Sığınak	x	
Kantin (m2)	50	Arşiv	x	
Tuvalet Sayısı	16	Müzik Odası	x	

Tablo 5: Okul Yerleşkesine Ait İlişkin Bilgiler

2.7.4. Mali Kaynaklar

Okulumuzun genel bütçe ödenekleri, okul aile birliği gelirleri ve diğer katkılarda dâhil olmak üzere gelir ve giderlerine ilişkin son bir yıl gerçekleşme bilgileri alttaki tabloda verilmiştir. İzleme değerlendirme olarak 2024-2028 stratejik planlama dönemi verileri kayıt altında tutulacaktır.

Yıllar	Gelir Miktarı	Gider Miktarı
2021-2022	162.088,00 TL *	165.163,86 TL *
2022-2023	218.697,87 TL*	219.998,69 TL*
2023-2024	94.500 TL**	154.000 TL**
* Okul aile birliği verileri		
** Mart 2023 itibariyle ortaya çıkan veriler		

Tablo 8: Gelir ve Gider

2.7.5 İstatistikî Veriler

2023-2024 Eğitim Öğretim Yılı için okulumuzda yer alan sınıfların öğrenci sayıları alttaki tabloda verilmiştir.

SINIFI (2023-2024)	Kız	Erkek	Toplam
9. Sınıf	125	116	241
10. Sınıf	91	80	171
11. Sınıf	107	58	165
12. Sınıf	105	77	182
Okul Öncesi	19	17	36
Mesleki Açık Lise	0	0	0
Toplam	447	348	795

Tablo 6: Sınıf ve Öğrenci Bilgileri

Okulumuzun 2023-2024 eğitim öğretim yılı mevcut temel girdilerine ilişkin bilgiler aşağıdaki tabloda yer almaktadır.

Öğrenci Sayısı: (2023-24)	Kız	Ortaöğretim=430 Okul Öncesi=19 449	Öğretmen Sayısı	Kadın	62
	Erkek	Ortaöğretim=354 Okul Öncesi=17 371		Erkek	27
	Toplam	Ortaöğretim=784 Okul Öncesi=36 820		Toplam	89
Derslik Başına Düşen Öğrenci Sayısı		$784/30 = 26,13$	Şube Başına Düşen Öğrenci Sayısı		$784/30 = 26,13$
Öğretmen Başına Düşen, Öğrenci Sayısı		$784/83 = 9,44$	Şube Başına 30'dan Fazla Öğrencisi Olan Şube Sayısı		10
Öğrenci Başına Düşen Toplam Gider Miktarı		$219.998,69/1040 = 211,53$ TL	Öğretmenlerin Kurumdaki Ortalama Görev Süresi		8 yıl

Tablo 3: 2023-2024 Temel Bilgiler Tablosu

Okulumuzun geçmiş üç eğitim öğretim yılı mevcut temel girdilerine ilişkin bilgiler aşağıdaki tabloda yer almaktadır.

Yıllar / İstatistik Konusu	2020-2021	2021-2022	2022-2023
Onur Belgesi Alan Öğrenci Sayısı	32	68	78
Teşekkür Belgesi Alan Öğrenci Sayısı	224	215	208
Takdir Belgesi Alan Öğrenci Sayısı	181	122	223
Disiplin Cezası Alan Öğrenci Sayısı	0	0	17
Devamsızlıktan Dolayı Sınıf Tekrarı Yapan Öğrenci Sayısı	0	20	51

Tablo 10: Geçmiş Üç Dönem Verileri

2.8. Dış Çevre Analizi (Politik, Ekonomik, Sosyal, Teknolojik, Yasal ve Çevresel Çevre Analizi -PESTLE)

Politik ve yasal etkenler	Ekonomik etkenler
<ol style="list-style-type: none"> 1. Bakanlığımızca, öğrenci merkezli eğitim yaklaşımları, mesleki eğitimde modüler eğitim sistemi, mesleki eğitim, görevde yükselme ve kariyer basamakları vb. konulardaki geliştirilen politikalar 2. Ücretsiz ders kitabı dağıtımı uygulaması 3. Destek personelin sayıca yetersizliği, telafi edebilecek hizmet alımına dönük finans eksikliği 4. Hükümetin Eğitim Politikası 5. Ek ders yönetmeliği 6. Orta Öğretim Kurumu Yönetmeliği 7. Atama ve Yer Değiştirme Yönetmeliği 8. Yönetici Atama Yönetmeliği 9. Kalkınma Planı ve Orta Vadeli Program, 10. Bakanlık, il ve ilçe stratejik planlarının incelenmesi, 11. Yasal yükümlülüklerin belirlenmesi, 12. Oluşturulması gereken kurul ve komisyonlar, 13. Okul/kurum çevresindeki politik durum. 	<ol style="list-style-type: none"> 1. Okulumuzun Döner Sermayesinin olması 2. Avrupa birliğinin projelere destek olması 3. Ücretsiz ders kitaplarının dağıtımı 4. İşletmelerin Kalifiye Eleman İhtiyacı 5. Bulduğumuz bölgede velilerimizin sosyoekonomik düzeyleri düşüktür. Bu sebepten velilerin okulun maddi kaynaklarına çok fazla katkısı olmamaktadır. 6. İşyerlerinin çevreden vasıflı ve kaliteli eleman aramaları halkın bilinçli olarak mesleki eğitime yönelmesini sağlamıştır. 7. Okul/kurumun giderlerini arttıran unsurlar, 8. Tasarruf sağlama imkânları, 9. İşsizlik durumu, 10. Mal-ürün ve hizmet satın alma imkânları, 11. Kullanılabilir bütçe
Sosyokültürel etkenler	Teknolojik etkenler
<ol style="list-style-type: none"> 1. Çok çeşitli kültürel zenginliğe sahip bir bölge olması. 2. Kariyer beklentileri, 3. Ailelerin ve öğrencilerin bilinçlenmeleri, 4. Aile yapısındaki değişimler (geniş aileden çekirdek aileye geçiş, erken yaşta evlenme vs.), 5. Nüfus artışı, 6. Nüfusun yaş gruplarına göre dağılımı, 7. Hayat beklentilerindeki değişimler (Hızlı para kazanma hırsları, lüks yaşama düşkünlük, kırsal alanda kentsel yaşam), 8. Beslenme alışkanlıkları, 9. Değerler, mesleki etik kuralları vb. 10. İlçe Millî Eğitim Müdürlüğü'nün düzenlediği etkinlikler 11. Veli eğitim seviyesinin düşük olması 	<ol style="list-style-type: none"> 1. Okulumuzda bulunan atölye ve laboratuvarlarda bilgisayar ve teknoloji kullanılmakla birlikte donanımın sürekli yenilenmesini sağlayarak öğrenci ve öğretmenlerimizce etkin kullanımı. 2. Bakanlığımızın E-Okul ve internet hizmetlerinin kurumumuzda etkin kullanımı. 3. Dijital Platformlar üzerinden uzaktan eğitim imkânları, 4. Okul/kurumun sahip olmadığı teknolojik araçlar 5. Personelin ve öğrencilerin teknoloji kullanım kapasiteleri, 6. Personelin ve öğrencilerin sahip olduğu teknolojik araçlar, 7. İnternet ağının bulunması 8. FATİH Projesi, MEBBİS, E-OKUL uygulamaları 9. Resmi yazışmaların internet ortamında yapılması 10. Akıllı tahta uygulamaları
Çevresel Etkenler	
<ol style="list-style-type: none"> 1. Okulumuzun doğal çevresinin güzel olması 2. Doğal afetler ve salgın hastalıklar (deprem kuşağında bulunma, Covid 19, kene vakaları vb.) 	

GZFT (Güçlü, Zayıf, Fırsat, Tehdit) Analizi

Okulumuzun temel istatistiklerinde verilen okul künyesi, çalışan bilgileri, bina bilgileri, teknolojik kaynak bilgileri ve gelir gider bilgileri ile paydaş anketleri sonucunda ortaya çıkan sorun ve gelişime açık alanlar iç ve dış faktör olarak değerlendirilerek GZFT tablosunda belirtilmiştir. Dolayısıyla olguyu belirten istatistikler ile algıyı ölçen anketlerden çıkan sonuçlar tek bir analizde birleştirilmiştir. Kurumun güçlü ve zayıf yönleri donanım, malzeme, çalışan, iş yapma becerisi, kurumsal iletişim gibi çok çeşitli alanlarda kendisinden kaynaklı olan güçlülükleri ve zayıflıkları ifade etmektedir ve ayırında temel olarak okul müdürü/müdürlüğü kapsamında bakılarak iç faktör ve dış faktör ayrımı yapılmıştır.

Dışsal Faktörler			
Fırsatlar		Tehditler	
Politik	<ul style="list-style-type: none"> - 2023 Vizyon belgesi ile belirlenen mesleki eğitime yönelik hedeflerin olması - Mesleki ve Teknik Ortaöğretim Kurumları Performans Değerlendirme uygulamasının olumlu yansımaları. -Okulumuzun bağlı bulunduğu ilçe milli eğitim planlı ve yenilikçi çalışmaları -Okulumuzun ilçemizdeki resmi ve ilçe mili eğitim müdürlüğümüzle yakın işbirliği içerisinde bulunması -Bakanlığımızda; katılımcı, planlı, gelişimci, şeffaf ve performansa dayalı stratejik yönetim anlayışına geçme çabaları. 	Politik	<ul style="list-style-type: none"> -Öğretmenlik mesleğine yönelik olumsuz sosyal medya içerikleri ve haberlerin artması -Velilerden gelen olumsuz tutumların olması -Eğitim politikalarının sürekli değişmesi ve kısa süreli olması, -Mesleki eğitime yönelik kalıcı ve etkin politikaların oluşturulmaması -Teknik öğretmenlerin sosyal ve maddi imkânlarının yetersiz olması -Kalite yönetimi, öz-değerlendirme, performans değerlendirme gibi çalışmaların sürdürülebilir yapıya henüz kavuşmaması. İş güvenliği bilincinin tam anlamıyla yerleşmemesi.
Ekonomik	<ul style="list-style-type: none"> -Döner sermaye uygulamasının olması ve gelirlerin artması -Özel sektörün ile okul arasında kurulan işbirlikleri ve protokollerin sağladığı katkılar -Yerel yönetimler ile işbirliğinin sağladığı imkânlar -İŞKUR aracılığı ile yardımcı personel hizmetlerinin az da olsa karşılanabilmesi 	Ekonomik	<ul style="list-style-type: none"> Okulu yeterince maddi destek sağlanamaması. -Okul aile birliği gelirlerinin yeterli düzeyde olmaması Bakım, onarımlarının desteğinin okul gelirleri üzerinden karşılanmasıyla ortaya çıkan maddi yetersizliklerin olması.
Sosyolojik	<ul style="list-style-type: none"> -Eğitimi önemseyen veli profili oranın yüksek olması. -Okul ortamının oluşturduğu sosyal çevrenin olumlu etkileri. -Sosyal etkinliklerin yarattığı isteklendirme yönelik bakış açısının oluşması. 	Sosyolojik	<ul style="list-style-type: none"> Aile içi sorunların olumsuz etkileri Zararlı madde kullanımının (sigara vb.) artması Mesleki ve teknik eğitime ilişkin olumsuz algı Öğrencilerin sosyal medya ve telefon bağımlılığın getirdiği olumsuz davranışların artması
Teknolojik	<ul style="list-style-type: none"> Teknolojik alt yapının planlı ve düzenli olarak iyileştirilmesi ve eksikliklerin giderilmesi. Bakanlık bütçesi ile ihtiyaç duyulan önemli demirbaş kalemlerin sağlanması. 	Teknolojik	<ul style="list-style-type: none"> Teknolojik kaynakların yanlış kullanımı ve ömrünün kısılması olması yenilenmesinde karşılaşılan zorlukların olması Öğrencilerin sosyal medya ve telefon bağımlılığın artması
Mevzuat-Yasal	<ul style="list-style-type: none"> -2023 Vizyon Belgesi, -İlgili yasa ve yönetmelikler - Mesleki ve Teknik Ortaöğretim Kurumları Performans Değerlendirme 	Mevzuat-Yasal	<ul style="list-style-type: none"> Mevzuat değişiklikleri ve mesleki eğitim planlaması ile ilgili sürdürülebilir bir yapının net olmaması
Ekolojik	<ul style="list-style-type: none"> Okul içi alanlarda, yeşil alanların fazla olması. 	Ekolojik	<ul style="list-style-type: none"> Çevre bilincine karşı duyarsız davranışların olması

İçsel Faktörler			
Güçlü Yönler		Zayıf Yönler	
Öğrenciler	-Yapılan etkinliklere ve projelere yönetim desteğinin olması - Kültürel etkinlik sayısının fazla olması -AB projeleri ve Yurt dışı faaliyetlerinin sayısının fazla olması -Rehberlik servisi ve diğer birimlerin öğrenci problemleriyle ivedi olarak ilgilenilmesi	Öğrenciler	-Öğrencilerin dersler ilgisinin az olması. -Ders programlarının ağır olması ve öğrencilere hitap etmemesi. -Öğrencilerin kitap okuma alışkanlıklarının zayıf olması. -Aile içi sorunların yarattığı olumsuz etkilerin okula yansması -Ortak sınavların yarattığı olumsuz etkilerin var olması
Çalışanlar	-Yöneticilerin iletişime ve problem çözmeye verdiği önemin yüksek olması - İş takibinin disiplinli yapılması - Öğretmenler arası iletişimin güçlü olması -Öğretmenlerin özverili davranmaları	Çalışanlar	-Öğretmenlerin iş yükünün fazla olması. -Ödüllendirme süreçlerinin açık ve objektif yürütülememesi. -Maddi beklentilerin istenenin altında olması ve bu durumun motivasyon eksiliği yaratması.
Veliler	-Çevre-Okul (beşeri, kurumsal, özel vb.) ilişkilerinin güçlü olması. Veli memnuniyetinin yüksek olması	Veliler	-Veli toplantılarının istenen düzeyde olmaması.
Bina ve Yerleşke	İSG risk analizinin yapılması. Güvenlik Sisteminin güçlü olması ve aktif kullanılması, e-güvenlik bilincinin planlı bir şekilde yürütülmesi (kamera, güvenlik görevlisi, okul polisi vb.) Sosyal alanların olması(bahçe, kantin, mescit)	Bina ve Yerleşke	-Sportif alanların az olması -Spor Salonunu olmaması -Tadilat gereken alanların olması -Kullanılan Araç-Gereç ve Büro malzemelerinin belirli ölçüde eski olması. -Okul tuvaletlerinin yapısının elverişsiz olması ve sorunlu alanların başında gelmesi
Donanım	Okulun teknolojik ve donanım alt yapısının yeterli seviyede olması	Donanım	-Kullanılan Araç-Gereç ve Büro Malzemelerinin belirli ölçüde eski olması -Sosyal faaliyet alanlarındaki malzeme eksisinin olması
Bütçe	Okul Aile Birliği bütçesi, Kurum İçi Döner Sermaye Faaliyetleri Gelirleri, Merkezi Bütçe Ödeneği	Bütçe	-Maddi Kaynakların yetersiz olması -Temrinlik ve donanım için merkezi bütçeden yeterli miktarın gelmemesi
Yönetim Süreçleri	-Eğitimle ilgili değişik fikirlerin desteklenmesi ve değişime açık bir yönetim anlayışının olması -Okulda karar alma süreçlerine paydaşların dâhil edilmesi -Sektörle İşbirliği ve Protokol gerçekleştirilmesinin önemsenmesi	Yönetim Süreçleri	-Liyakate önemin azalmasının yarattığı olumsuz yaklaşımlar -Mesleki eğitime ilginin azalması ve sınıf mevcutlarının düşmesi -Mesleki eğitime yönelik sürdürülebilir stratejilerin olmaması -Mesleki ve teknik eğitimle istihdam ve üretim ilişkisinin tam olarak kurulamaması. -Eğitim sistemi değişikliklerin yarattığı olumsuz durumların eğitim öğretim sürecine yansması
İletişim Süreçleri	- Yönetici - öğretmen – öğrenci-veli- işletme) arasındaki iletişimin güçlü olması - Resmi Kurumlar, işletmeler, belediyeler vb. paydaşlar ile güçlü işbirliklerinin olması. - Paydaşları ilgilendiren duyuru, ilan ve bilgilendirmenin zamanında yapılması	İletişim Süreçleri	-Sosyal medya ve telefon kullanımının getirdiği olumsuz sonuçların etkilerinin yaşanması

Tablo 9: GZFT Analizi

Tespit ve İhtiyaçların Belirlenmesi -Gelişim ve Sorun Alanları

Okulumuzun gelişim ve sorun alanlarına ilişkin GZFT analizi, anket sonuçları, İl ve İlçe Milli Eğitim Müdürlüğü çalışmalarından yola çıkılarak planın geleceğe yönelim bölümü ile ilişkilendirilmiş ve buradan hareketle hedef, gösterge ve eylemlerin belirlenmesi sağlanmıştır.

Gelişim ve sorun alanları ayırımında eğitim ve öğretim faaliyetlerine ilişkin üç temel tema olan Eğitime Erişim, Eğitimde Kalite ve kurumsal Kapasite kullanılmıştır.

Eğitime erişim, öğrencinin eğitim faaliyetine erişmesi ve tamamlamasına ilişkin süreçleri;

Eğitimde kalite, öğrencinin akademik başarısı, sosyal ve bilişsel gelişimi ve istihdamı da dâhil olmak üzere eğitim ve öğretim sürecinin hayata hazırlama evresini;

Kurumsal kapasite ise kurumsal yapı, kurum kültürü, donanım, bina gibi eğitim ve öğretim sürecine destek mahiyetinde olan kapasiteyi belirtmektedir.

Eğitime Erişim	Eğitimde Kalite	Kurumsal Kapasite
Okullaşma Oranı	Akademik Başarı	Kurumsal İletişim
Okula Devam/ Devamsızlık	Sosyal, Kültürel ve Fiziksel Gelişim	Kurumsal Yönetim
Okula Uyum	Değerler Eğitimi	Bina ve Yerleşke
Özel Eğitime İhtiyaç Duyan Bireyler	Sınıf Tekrarı	Donanım
Yabancı Öğrenciler	İstihdam Edilebilirlik ve Yönlendirme	Temizlik, Hijyen
Hayat Boyu Öğrenme	Öğretim Yöntemleri	İş Güvenliği, Okul Güvenliği
Okul Kontenjanı	Ders Araç Gereçleri	Taşıma ve servis
	Paydaş Memnuniyeti	
	Ulusal ve Uluslar Arası Yarışmalar, Projeler	
	Okul Dışı Öğrenme Ortamları	
	Sportif Faaliyetler	

Gelişim ve sorun alanlarına ilişkin GZFT analizinden yola çıkılarak saptamalar yapılırken yukarıdaki tabloda yer alan ayırım da belirtilen temel sorun alanlarına dikkat edilmesi gerekmektedir.

3. BÖLÜM : MİSYON, VİZYON VE TEMEL DEĞERLER

Misyon, vizyon ve temel değerler ile ilgili tanımlama süreci öğretmenler kuruluna ve daha sonra stratejik plan üst kuruluna sunulmuş ve ardından onaylanmıştır.

MİSYONUMUZ

Atatürk İlke ve İnkâplarını Benimseyen, İnsan Haklarına Saygılı, Toplum ve Çevre Bilinci Yüksek, Teknolojiyi İyi ve Verimli Kullanan, Etkili İletişimi Güçlü, Mesleki Hedefleri Belli, Sorumluluk Sahibi, Örnek Bireyler Yetiştirmektedir.

VİZYONUMUZ

Mesleki ve Teknik Eğitim Alanında Örnek Gösterilen, Tüm Paydaşlarıyla Uyumlu Çalışan, Lider Bir Eğitim Kurumu Olmaktır.

TEMEL DEĞERLERİMİZ

1. Karar alma sürecinde katılımcı ve demokratik bir anlayışı benimseriz.
2. Etik değerlere bağlıyız.
3. Şeffaflık ve eşitlik ilkesine özen gösteririz.
4. Yenilikçiyiz, teknolojik gelişmeleri takip ederiz.
5. Etkili iletişime ve ekip çalışmasına önem veririz.
6. Planlama aşamasında bireysel farklılıkları dikkate alırız.
7. Disiplinli ve verimli çalışmaya özen gösteririz.

4. BÖLÜM: AMAÇ, HEDEF VE STRATEJİLERİN BELİRLENMESİ

4.1. Amaçlar

Amaç İfadeleri
AMAÇ 1 Öğrencilerin eğitim ve öğretime etkin katılımlarıyla tamamlamalarını sağlamak.
AMAÇ 2 Ulusal ve uluslararası alanda mesleki yeterliliği ile kabul gören, mesleki değerlere sahip, yaratıcı, yenilikçi, girişimci, üretken, ekonomiye değer katan ehil işgücü yetiştirilmesi sağlanacaktır.
AMAÇ 3 Okulun amaçlarına ulaşmasını sağlayacak kurumsal imkân ve yetkinlikler verimli ve sürdürülebilir bir şekilde geliştirilecektir.

4.2.Hedefler

Hedef İfadeleri
H1.1. Öğrencilerin okula erişim, devam ve okulu tamamlama oranları artırılabilecektir.
H1.2. Öğrencilerin ders dışı etkinliklere katılım oranları artırılabilecektir.
H2.1. Öğrencilerin genel derslerdeki başarı ortalamaları artırılabilecektir. Öğrencilerin akademik ve yaşam becerileri geliştirilmesi için rehberlik faaliyetleri güçlendirilecektir.
H2.2. Öğrencilerin mesleki beceri ve yetkinlikleri geliştirilecektir. Bir üst öğrenime yerleşen mesleki ve teknik ortaöğretim öğrencileri sayısı artırılabilecektir.
H2.3. Sektörle iş birlikleri artırılarak öğrencilerin pratik deneyim, burs ve istihdam imkânları artırılabilecektir.
H3.1. Okulun fiziki mekânlarının okulun ihtiyaç ve hedefleri doğrultusunda iyileştirilmesi ile okul sağlığı ve güvenliği konuları geliştirilecektir. Çevreye duyarlı, sürdürülebilir, enerji verimliliğini arttırmaya yönelik tasarruf tedbirlerinin oluşturulması sağlanacaktır.
H3.2. Okul yöneticilerinin ve öğretmenlerin mesleki gelişimleri güçlendirilecektir.
H3.3. Döner Sermaye (DÖSE) faaliyetleri artırılabilecektir.

4.3.Performans Göstergeleri

TEMA I: EĞİTİM VE ÖĞRETİME ERİŞİM

Kayıt bölgemizde yer alan bütün lise kademesindeki öğrencilerin okullaşma oranlarını artıran, uyum ve devamsızlık sorunlarını gideren, onlara katılım ve tamamlama imkânı sunan etkin bir eğitim ve öğretime erişim süreci hâkim kılınacaktır.

Amaç 1	A1. Öğrencilerin eğitim ve öğretime etkin katılımlarıyla tamamlamalarını sağlamak.								
Hedef 1.1	H1.1. Öğrencilerin okula erişim, devam ve okulu tamamlama oranları artırılabacaktır.								
Performans Göstergeleri	Hedefe Etkisi*	Başlangıç Değeri**	1. Yıl	2. Yıl	3. yıl	4. Yıl	5. Yıl	İzleme Sıklığı	Rapor Sıklığı
PG1.1.1. Bir eğitim ve öğretim yılında devamsızlık süresi 20 günden (mazeretli vemaazeretsiz) fazla olan öğrenci oranı (%)	25	784/66 8,41	8	7,75	7,5	7,25	7	9 ay	12 ay
PG1.1.2. Bir eğitim ve öğretim yılında sınıf tekrar eden öğrenci oranı (%)	15	51/980 5,2	5	4,5	4	3,5	3	9 ay	12 ay
PG1.1.3. Bir eğitim ve öğretim yılında örgün eğitimden ayrılan öğrenci oranı (%)	15	23/980 2,34	2	1,75	1,5	1,25	1	9 ay	12 ay
PG1.1.4. Okula kayıt olanların mezun olma oranı (%)	25	175/240 72	80	83	86	88	90	9 ay	12 ay
PG1.1.5. Bir eğitim ve öğretim yılında destekleme ve yetiştirme kurslarına kayıt yaptıran öğrenci oranı (%)	10	50/980 5,1	7	10	15	20	25	9 ay	12 ay
PG1.1.6. Destekleme ve yetiştirme kurslarındaki toplam ders saatinin 1/5'ine devam eden öğrenci oranı (%)	10	45/50 90	80	70	60	50	40	6 ay	12 ay
Koordinatör Birim	Sınıf şube müdür yardımcıları								
İş birliği Yapılacak Birimler	Rehberlik, Zümre Başkanları ve SP Ekibi								
Riskler	Okula ulaşım ile ilgili riskler.								
Stratejiler	<p>S1. Öğrencilerin devamsızlık nedenleri belirlenecek, öğrenci ve veli iş birliğiyle bu nedenleri ortadan kaldırmaya yönelik çalışmalar yürütülecektir.</p> <p>S2. Öğrenci devamsızlığının olumsuz etkilerini azaltmaya yönelik eksik kazanımların giderilmesi, sosyal etkinlikler, uzaktan öğrenme olanaklarına ilişkin farkındalık çalışmaları gibi telafi tedbirleri alınacaktır.</p> <p>S3. Okul ortamının öğrenciler için cazip hale gelmesini sağlayacak sosyal, sportif vb. imkânlar artırılacaktır.</p> <p>S4. Sınıf tekrarı nedenleri araştırılarak buna yönelik önleyici tedbirler geliştirilecektir. S5. DYK kurslarına devamsızlık nedenleri araştırılarak devamsızlığı azaltacak çalışmalar yapılacaktır.</p> <p>S6. Öğrencilerin örgün eğitimden ayrılma nedenleri araştırılıp okul kaynaklı nedenlerin ortadan kaldırılmasına yönelik tedbirler alınacaktır.</p> <p>S7. Özel eğitim ihtiyacı olan öğrencilerin uygun alanda eğitim alabilmeleri için rehberlik ve yönlendirme faaliyetleri yapılacaktır.</p> <p>S8. Öğrencilerin okula, okul kültürüne ve eğitim alacakları alana uyumunu güçlendirmek için çalışmalar yürütülecektir.</p>								

Maliyet Tahmini	10,000 TL
Tespitler	<p>Destekleme ve Yetiştirme Kurslarında devamsızlık oranının ve kapanan kurs sayısının fazla olması</p> <p>Öğrenme kayıplarını önlemeye yönelik mekanizmaların yetersiz kalması</p> <p>Eğitim ortamlarının öğrencilerin sosyal, sportif ve kültürel ihtiyaçlarını karşılamakta yetersiz olması</p> <p>Bazı öğrencilerin maddi imkânsızlıklar sebebiyle ortaöğretime devam edememesi</p> <p>Eğitim maliyetlerinde öngörülemeyen artışlar olması</p> <p>Doğa kaynaklı afetlerin, salgın hastalık vb. durumların eğitim süreçlerinin sürdürülebilirliğine engel oluşturması</p>
İhtiyaçlar	<p>Öğrencilerin devamsızlıklarının önlenmesi, ilgi ve yeteneklerine uygun olarak yönlendirilmesi ve ortaöğretime katılımlarının artırılması için rehberlik sisteminin güçlendirilmesi</p> <p>Okul aidiyetinin geliştirilmesi amacıyla öğrencilere yönelik sosyal etkinliklerin artırılması</p> <p>Eğitim ortamlarının öğrenci ihtiyaçlarına cevap verecek şekilde geliştirilmesi ve buna yönelik finansmanın sağlanması</p> <p>Ortaöğretimde akademik başarısızlık, devamsızlık, sınıf tekrarı ve okul terkine sebep olan faktörlerin tespit edilmesi</p>

Amaç 1	A1. Öğrencilerin eğitim ve öğretime etkin katılımlarıyla tamamlamalarını sağlamak.								
Hedef 1.1	H1.2. Öğrencilerin ders dışı etkinliklere katılım oranları artırılacaktır.								
Performans Göstergeleri	Hedefe Etkisi*	Başlangıç Değeri**	1. Yıl	2. Yıl	3. yıl	4. Yıl	5. Yıl	İzleme Sıklığı	Rapor Sıklığı
PG1.2.1. Bir eğitim ve öğretim yılında bilimsel, sosyal, kültürel, sanatsal ve sportif alanlarda kurum içi ve kurum dışı en az iki faaliyete katılan öğrenci oranı (%)	30	100	100	100	100	100	100	6 ay	12 ay
PG1.2.2. Bir eğitim ve öğretim yılında en az iki toplum hizmeti faaliyetine katılan öğrenci oranı (%)	35	100	100	100	100	100	100	6 ay	12 ay
PG1.2.3. Bir eğitim ve öğretim yılında yerel, ulusal ve uluslararası proje, yarışma vb. etkinliklere katılan öğrenci oranı (%)	35	23	25	27	30	32	35	6 ay	12 ay
Koordinatör Birim	İlgili Müdür Yardımcısı								
İş birliği Yapılacak Birimler	Zümre Başkanları, Alan Şefleri ve SP Ekibi								
Riskler	-								

Stratejiler	<p>S1. Okulda gerçekleştirilen projeler ile ulusal/uluslararası projeler (erasmus+ vb.) hakkında okul web sitesi üzerinden bilgilendirmeler yapılacaktır. Öğretmenlerin ve öğrencilerin projelere katılımını teşvik edici faaliyetler planlanacaktır.</p> <p>S2. Sektör iş birliği çerçevesine yapılan protokollerin devam ettirilmesi ve yenilerinin yapılması için çalışmalar yapılacaktır</p> <p>S3. Buluş, patent ve faydalı model çalışmaları başvurusu için planlama yapılacaktır. Kariyer günleri, üniversite tanıtım ve gezileri ile üst öğrenime geçiş işlemleriyle ilgili seminer, etkinlik, gezi ve faaliyetlerinin planlanması sağlanacaktır. Mevcutta yapılan faaliyetlerin arttırılması sağlanacaktır.</p> <p>S4. Veli toplantıları ile ilgili bilgilendirmeler sağlanacaktır. E-okul bilgilendirmeleri, okul turnike sistemi sms gönderimi, telefon görüşmeleri ve yüz yüze görüşmeler yoluyla veli toplantılarına katılımın arttırılması sağlanacaktır.</p> <p>S5. Ulusal ve uluslararası robotik yarışma başvuruları için planlamalar yapılacaktır.</p> <p>S6. Bilimsel, Sanatsal, Kültürel ve Sportif etkinlik ve yarışma duyularının görünürlüğünü arttırmak için çalışmalar yapılacaktır.</p> <p>S7. Kütüphane kullanımını arttırmak ve kitap temin etmek için çalışma yapılacaktır.</p>
Maliyet Tahmini	10,000 TL
Tespitler	-
İhtiyaçlar	-

TEMA II: EĞİTİM VE ÖĞRETİMDE KALİTENİN ARTIRILMASI

Bu tema altında akademik başarı, sınav kaygıları, sınıfta kalma, ders başarıları ve kazanımları, disiplin sorunları, öğrencilerin bilimsel, sanatsal, kültürel ve sportif faaliyetleri yer almaktadır.

Amaç	A2. Ulusal ve uluslararası alanda mesleki yeterliliği ile kabul gören, mesleki değerlere sahip, yaratıcı, yenilikçi, girişimci, üretken, ekonomiye değer katan ehil işgücü yetiştirilmesi sağlanacaktır.
Hedef	H2.1. Öğrencilerin genel derslerdeki başarı ortalamaları arttırılacaktır. Öğrencilerin

akademik ve yaşam becerileri geliştirilmesi için rehberlik faaliyetleri güçlendirilecektir.									
Performans Göstergeleri	Hedefe Etkisi*	Başlangıç Değeri**	1. Yıl	2. Yıl	3. yıl	4. Yıl	5. Yıl	İzleme Sıklığı	Rapor Sıklığı
PG2.1.1. Matematik dersi not ortalaması	10	53	55	57	60	62	65	6 ay	12 ay
PG2.1.2. Türk dili ve Edebiyatı dersi not ortalaması	10	52	55	57	60	62	65	6 ay	12 ay
PG2.1.3. Ortak dersler not ortalaması	10	60	62	63	65	67	70	6 ay	12 ay
PG2.1.4. Yabancı dil dersleri not ortalaması	10	52	55	57	60	62	65	6 ay	12 ay
PG2.1.5. Öğrenci başına okunan kitap ortalaması	10	2	3	3	4	4	5	6 ay	12 ay
PG2.1.6. Öğrenci görüşmeleri sayısı	10	665	700	700	700	700	700	6 ay	12 ay
PG2.1.7. Veli görüşmeleri sayısı	10	900	910	920	940	970	1000	6 ay	12 ay
PG2.1.8. Öğretmen görüşmeleri sayısı	10	650	660	670	680	690	700	6 ay	12 ay
PG2.1.9. Düzenlenen etkinlik sayısı	10	72	80	85	86	88	90	6 ay	12 ay
PG2.1.10. Bireysel ve grup başarısını arttırma uygulamaları sayısı	5	12	15	18	20	22	25	6 ay	12 ay
PG2.1.11. Düzenlenen kariyer günü sayısı	5	3	5	6	6	6	6	6 ay	12 ay
Koordinatör Birim	İlgili Müdür Yardımcısı,								
İş birliği Yapılacak Birimler	Zümre Başkanları, Alan Şefleri ve SP Ekibi								
Riskler	-								
Stratejiler	<p>S1. Öğrencilerin genel derslerdeki kazanım eksiklikleri tespit edilerek destekleme ve yetiştirme kurslarıyla akademik yeterliklerinin artırılması sağlanacaktır.</p> <p>S2. Uzaktan eğitim videoları aracılığıyla öğrencilerin tamamlayıcı ve destekleyici eğitim almaları sağlanacaktır.</p> <p>S3. Okulda düzenlenen münazara, panel vb. etkinlikler vasıtasıyla öğrencilerin dili kullanma ve kendilerini ifade etme becerileri geliştirilecektir.</p> <p>S4. Öğrencilerin kitap okumasını teşvik etmek için etkinlikler düzenlenecektir.</p> <p>S5. Okul içinde makale, kompozisyon yazma, resim yapma vb. yarışmalar düzenlenecek ve öğrencilerin ödüllendirilmesi sağlanacaktır.</p> <p>S6. Derslerde proje tabanlı yöntem kullanılarak öğrencilerin analiz, sentez ve değerlendirme becerilerinin geliştirilmesi sağlanacaktır.</p> <p>S7. Her bir öğrencinin hazır bulunuşluk seviyesine uygun en az bir proje ve etkinliğe katılması sağlanacaktır.</p>								
Maliyet Tahmini	10,000 TL								

Tespitler	Verilerin düzenli işlenmesi gerekliliği
İhtiyaçlar	-

Amaç	A2. Ulusal ve uluslararası alanda mesleki yeterliliği ile kabul gören, mesleki değerlere sahip, yaratıcı, yenilikçi, girişimci, üretken, ekonomiye değer katan ehil işgücü yetiştirilmesi sağlanacaktır.								
Hedef	H2.2. Öğrencilerin mesleki beceri ve yetkinlikleri geliştirilecektir. Bir üst öğrenime yerleşen mesleki ve teknik ortaöğretim öğrencileri sayısı artırılabacaktır.								
Performans Göstergeleri	Hedefe Etkisi*	Başlangıç Değeri**	1. Yıl	2. Yıl	3. yıl	4. Yıl	5. Yıl	İzleme Sıklığı	Rapor Sıklığı
PG2.2.1. Meslek dersleri yıl sonu puan ortalaması	15	67	68	69	70	72	75	6 ay	12 ay
PG2.2.2. Beceri eğitimi yıl sonu puan ortalaması	15	81	82	83	84	85	86	6 ay	12 ay
PG2.2.3. Öncelikli olarak yapay zekâ, ileri teknoloji vb. konularda üretilen proje sayısı (bilişim, elektrik ve elektronik teknolojileri alanı)	10	2	3	4	4	4	4	6 ay	12 ay
PG2.2.4. Öncelikli olarak yapay zekâ, ileri teknoloji vb. alanlarda yerel, ulusal ve uluslararası boyutlarda katılım sağlanan etkinlik sayısı	10	2	3	5	6	7	7	6 ay	12 ay
PG2.2.5. Buluş, patent, marka ve faydalı model başvuru sayısı	10	2	3	4	4	4	4	6 ay	12 ay
PG2.2.6. Alanında bir üst öğrenime yerleşen öğrenci oranı	10	40	50	60	65	70	75	6 ay	12 ay
PG2.2.7. Ön lisans programlarına yerleşen öğrenci sayısı	15	36	40	45	50	55	60	6 ay	12 ay
PG2.2.8. Lisans programlarına yerleşen öğrenci sayısı	15	12	15	18	21	24	30	6 ay	12 ay
Koordinatör Birim	Müdür Yardımcıları								
İş birliği Yapılacak Birimler	İlgili Müdür Yardımcısı, Zümre Başkanları, Alan Şefleri ve SP Ekibi								
Riskler	-								
Stratejiler	<p>S1. Meslek derslerinde proje tabanlı yöntem kullanılarak öğrencilerin analiz, sentez ve değerlendirme becerilerinin geliştirilmesi sağlanacaktır.</p> <p>S2. Bakanlık tarafından hazırlanan eğitim-iş ahlakı ve öğrenci yeterlilikleri anketlerinin işletmeler ve öğrenciler tarafından doldurması sağlanacaktır. Anket sonuçları değerlendirilerek sonuçlara uygun stratejiler belirlenecektir.</p> <p>S3. Öğrencilerin atölye ve laboratuvar derslerinde fiziki mekân sorumluluğu alması sağlanarak öğrencilerde sorumluluk bilinci geliştirilecektir.</p> <p>S4. Mesleki ve teknik eğitimle ilgili yerel, ulusal ve uluslararası boyutta düzenlenen etkinliklere katılım sağlanacaktır.</p> <p>S5. Öğrencilerin alanlarında becerilerini geliştirmelerini, mesleki yeterliklerinin farkına varmalarını sağlamak amacıyla fikri mülkiyet alanında çalışmalar geliştirilecektir.</p> <p>S6. Çevre okullarda eğitim gören öğrencilerde iklim değişikliği ve yeşil dönüşüm konularında</p>								

	farkındalık oluşturulmasına yönelik faaliyetler gerçekleştirilecektir.								
Maliyet Tahmini	20,000 TL								
Tespitler									
İhtiyaçlar									
Amaç	A2. Ulusal ve uluslararası alanda mesleki yeterliliği ile kabul gören, mesleki değerlere sahip, yaratıcı, yenilikçi, girişimci, üretken, ekonomiye değer katan ehil işgücü yetiştirilmesi sağlanacaktır.								
Hedef	H2.3. Sektörle iş birlikleri artırılarak öğrencilerin pratik deneyim, burs ve istihdam imkânları artırılabacaktır.								
Performans Göstergeleri	Hedefe Etkisi*	Başlangıç Değeri**	1. Yıl	2. Yıl	3. yıl	4. Yıl	5. Yıl	İzleme Sıklığı	Rapor Sıklığı
PG2.3.1. Sektörle iş birliği kapsamında imzalanan protokol sayısı	20	4	6	6	6	6	6	6 ay	12 ay
PG2.3.2. Protokol kapsamında beceri eğitimi alan öğrenci sayısı	20	0	30	40	50	60	70	6 ay	12 ay
PG2.3.3. Protokol kapsamında düzenlenen işbaşı eğitimlerine katılan öğretmen sayısı	20	3	10	12	15	18	20	6 ay	12 ay
PG2.3.4. Protokol kapsamında burs alan öğrenci sayısı	20	0	2	4	6	8	10	6 ay	12 ay
PG2.3.5. Protokol imzalanan kurum/kuruluşlarda mezuniyetten sonra istihdam edilen öğrenci sayısı	20	0	2	3	4	5	6	6 ay	12 ay
Koordinatör Birim	Teknik Md Yard.								
İş birliği Yapılacak Birimler	Okul yönetimi, Alan Şefleri								
Riskler	-								
Stratejiler	S1. İşyeri ziyaretleri arttırılacaktır. S2. İşletme sahiplerine okul ortamında seminer, toplantı düzenlenecektir.								
Maliyet Tahmini	10,000 TL								
Tespitler	-								
İhtiyaçlar									

TEMA III: KURUMSAL KAPASİTE

Amaç	A3. Okulun amaçlarına ulaşmasını sağlayacak kurumsal imkân ve yetkinlikler verimli ve sürdürülebilir bir şekilde geliştirilecektir.								
Hedef	H3.1. Okulun fiziki mekânlarının okulun ihtiyaç ve hedefleri doğrultusunda iyileştirilmesi ile okul sağlığı ve güvenliği konuları geliştirilecektir. Çevreye duyarlı, sürdürülebilir, enerji verimliliğini arttırmaya yönelik tasarruf tedbirlerinin oluşturulması sağlanacaktır.								
Performans Göstergeleri	Hedefe Etkisi*	Başlangıç Değeri**	1. Yıl	2. Yıl	3. yıl	4. Yıl	5. Yıl	İzleme Sıklığı	Rapor Sıklığı
PG3.1.1. İyileştirilen fiziki mekân (derslik, spor salonu, kütüphane, pansiyon vb.) sayısı	5	5	6	6	6	6	6	6 ay	12 ay
PG3.1.2. Sektörle iş birliği içerisinde yenilenen atölye ve laboratuvar sayısı	5	1	1	1	1	2	2	6 ay	12 ay
PG3.1.3. Fiziksel mekanların temizlik ve hijyenine ilişkin memnuniyet oranı (%)	5	57	65	70	72	75	80	6 ay	12 ay
PG3.1.4. Altyapı ve donatım eksikliği bulunan fiziksel birim sayısı	5	3	2	2	1	1	1	6 ay	12 ay
PG3.1.5. Elektrik tüketimi miktarı (kw)	5	1400	1400	1400	1400	1400	1400	12 ay	12 ay
PG3.1.6 Su tüketim miktarı (m3)	5	1350	1300	1300	1300	1300	1300	12 ay	12 ay
PG3.1.7. Doğalgaz/akaryakıt/kömür tüketim miktarı (m3/lt/kg)	5	17300	17000	17000	17000	17000	17000	12 ay	12 ay
PG3.1.8. Temiz ve sürdürülebilir enerji kaynaklarından sağlanan enerji miktarı (kw)	5	0	10	20	30	40	50	6 ay	12 ay
PG3.1.9. Atölye ve laboratuvarlarda yaşanan iş kazası sayısı	5	1	0	0	0	0	0	6 ay	12 ay
PG3.1.10. Okulda yaşanan kaza sayısı	5	0	1	1	2	2	2	6 ay	12 ay
PG3.1.11. Bağımlılıkla mücadele ile ilgili konularda eğitim alan öğrenci ve öğretmen sayısı	5	900	900	900	900	900	900	6 ay	12 ay
PG3.1.12. Akran zorbalığı ve siber zorbalıkla ilgili konularda eğitim alan öğrenci ve öğretmen sayısı	5	784	784	784	784	784	784	6 ay	12 ay
PG3.1.13. Sağlıklı beslenme ve obezite ile ilgili konularda verilen eğitim alan öğrenci ve öğretmen sayısı	5	90	100	120	150	160	170	6 ay	12 ay
PG3.1.14. Hijyen, gıda güvenliği, bulaşıcı hastalıklar ile ilgili konularda verilen eğitim alan öğrenci ve öğretmen sayısı	10	80	90	100	120	140	150	6 ay	12 ay
PG3.1.15. Disiplin kuruluna sevk edilen olayı sayısı	10	17	20	22	21	20	19	6 ay	12 ay

PG3.1.16. Sivil savunma eğitimlerine katılan öğrenci ve öğretmen sayısı	10	900	900	900	900	900	900	6 ay	12 ay
PG3.1.17. Afet ve acil durum tatbikat sayısı	5	2	3	4	4	4	4	6 ay	12 ay
Koordinatör Birim	Teknik müdür yardımcısı								
İş birliği Yapılacak Birimler	Alan şefleri,								
Riskler									
Stratejiler	<p>S1. Okulun fiziki mekânlarının durum tespiti yapılacak ve iyileştirilmesi için önceliklendirilmiş bir plan doğrultusunda çalışmalar yapılacaktır.</p> <p>S2. Fiziki mekânların iyileştirilmesi için kamu idareleri, belediyeler ve işverenlerle iş birlikleri yapılacaktır.</p> <p>S3. Atölye ve laboratuvarların iyileştirilmesi için sektör ile iş birlikleri yapılacaktır. S4. Bilişim altyapısını güçlendirmek amacıyla sektörle iş birlikleri yapılacaktır.</p> <p>S5. Temizlik ve hijyen memnuniyet düzeyi belirlemek için anketler uygulanarak yapılacak değerlendirmeler sonucunda gerekli tedbirler alınacaktır.</p>								
Maliyet Tahmini	10,000 TL								
Tespitler									
İhtiyaçlar									

Amaç	A3. Okulun amaçlarına ulaşmasını sağlayacak kurumsal imkân ve yetkinlikler verimli ve sürdürülebilir bir şekilde geliştirilecektir.								
Hedef	H3.2. Okul yöneticilerinin ve öğretmenlerin mesleki gelişimleri güçlendirilecektir.								
Performans Göstergeleri	Hedefe Etkisi*	Başlangıç Değeri**	1. Yıl	2. Yıl	3. yıl	4. Yıl	5. Yıl	İzleme Sıklığı	Rapor Sıklığı
PG3.2.1. Hizmet içi eğitim alan yönetici ve öğretmen oranı (%)	20	100	100	100	100	100	100	6 ay	12 ay
PG3.2.2. İş başı eğitim alan atölye ve laboratuvar öğretmeni oranı (%)	20	3	5	7	10	11	12	6 ay	12 ay
PG3.2.3. Hizmet içi eğitim alan genel bilgi ve kültür dersleri öğretmeni oranı (%)	20	100	100	100	100	100	100	6 ay	12 ay
PG3.2.4. Hizmet içi eğitim alan atölye ve laboratuvar öğretmeni oranı (%)	20	100	100	100	100	100	100	6 ay	12 ay
PG3.2.5. Uzaktan hizmet içi eğitime katılan öğretmen oranı	20	100	100	100	100	100	100	6 ay	12 ay
Koordinatör Birim	Müdür Baş Yardımcısı								
İş birliği Yapılacak Birimler	Alan Şefleri, Zümre Başkanları								

Riskler	-
Stratejiler	<p>S1. Okul yöneticilerinin ve öğretmenlerin mesleki gelişim ihtiyaçları tespit edilerek, bu ihtiyaçları gidermeye yönelik bir mesleki gelişim planı hazırlanacaktır.</p> <p>S2. Sektörle yapılan iş birlikleri kapsamında atölye ve laboratuvar öğretmenlerinin iş başı eğitim almaları sağlanacaktır.</p> <p>S3. Kültür öğretmenlerinin alanlarında mesleki gelişimlerini ve öğretmenlik yeterliklerini geliştirmek için yerel ve merkezi düzeyde eğitim almaları sağlanacaktır.</p> <p>S4. Atölye ve laboratuvar öğretmenlerinin alanlarında mesleki gelişimlerini ve öğretmenlik yeterliklerini geliştirmek için yerel ve merkezi düzeyde eğitim almaları sağlanacaktır.</p> <p>S5. Okul yöneticilerinin ve öğretmenlerin uzaktan hizmet içi eğitimlere katılmaları teşvik edilecektir.</p> <p>S6. Okul personelinin motivasyon, iş doyum ve kurumsal bağlılık düzeylerini artıracak çalışmalar yapılacaktır.</p>
Maliyet Tahmini	10,000 TL
Tespitler	Aktif bir bilgilendirme ile eğitim ve hizmet görünürlüğünün sürekli paylaşımla sağlanması gerekliliği
İhtiyaçlar	-

Amaç	A3. Okulun amaçlarına ulaşmasını sağlayacak kurumsal imkân ve yetkinlikler verimli ve sürdürülebilir bir şekilde geliştirilecektir.									
Hedef	H3.3. Döner Sermaye (DÖSE) faaliyetleri artırılabilecektir.									
Performans Göstergeleri	Hedefe Etkisi*	Başlangıç Değeri**	1. Yıl	2. Yıl	3. yıl	4. Yıl	5. Yıl	İzleme Sıklığı	Rapor Sıklığı	
PG3.4.1. DÖSE çalışmasında bulunan alan sayısı	25	2	3	4	4	4	4	6 ay	12 ay	
PG3.4.2.DÖSE çalışmalarından ortaya çıkan ürün çeşidi sayısı	25	7	10	12	15	20	25	6 ay	12 ay	
PG3.4.3. DÖSE faaliyetinde yer alan öğrenci sayısı	25	8	10	15	18	22	24	6 ay	12 ay	
PG3.4.4. DÖSE faaliyetinde yer alan öğretmen sayısı	25	8	10	12	14	15	16	6 ay	12 ay	
Koordinatör Birim	Teknik Müdür Yardımcısı									
İş birliği Yapılacak Birimler	Saymanlık, Alan Şefleri ve Öğretmenleri									
Riskler	İş güvenliği ve Sağlık Konuları									
Stratejiler	<p>S1. DÖSE üretilen ürünlerin çeşitlendirilmesi sağlanacaktır.</p> <p>S2. Okulda bulunan uygun alanlarda DÖSE faaliyetlerinin yapılması sağlanacaktır.</p> <p>S3. DÖSE faaliyetlerinin yürütülmesinde sektörle iş birlikleri sağlanacaktır.</p>									
Maliyet Tahmini	20,000 TL									
Tespitler	Mevcutta devam eden Anaokulu DÖSE ve giyim ve grafik alanlarına genişletilerek DÖSEler aktif çalıştıracaktır.									
İhtiyaçlar										

V. BÖLÜM: MALİYETLENDİRME

2019-2023 Stratejik Planı Faaliyet/Proje Maliyetlendirme Tablosu

Bu bölümde, 2023-2024 Stratejik Planı içinde yer alan amaçlar ve hedefler ile bunları gerçekleştirmek için yapılacak faaliyetlerin maddi kaynaklar tarafına ait tahmini maliyetlendirme hesaplanmıştır. Tahmini maliyetlendirme hesabı için;

- Hedeflere ilişkin eylemler durum analizi çalışmaları sonuçlarından hareketle birimlerin katılımlarıyla tespit edilmiştir,
- Geçmiş iki dönem bütçe geliri incelenmiştir,
- Hedef maliyetlerinden yola çıkılarak amaç maliyetleri belirlenmiş ve amaç maliyetlerinden de stratejik plan maliyeti belirlenmiştir.

Müdürlüğümüzün stratejik planında 8 hedef bulunmaktadır. Söz konusu hedeflere ilişkin bütçe dağılımları 5 yıllık belirlenmiştir. Plan dönemi amaç maliyetlerine ilişkin alttaki tabloda ayrıntılı bilgiye yer verilmiştir.

AMAÇ VE HEDEF NO	2024	2025	2026	2027	2028	TOPLAM MALİYET
AMAÇ 1	20,000 TL	30,000TL	40,000TL	50,000TL	60,000TL	200,000TL
Hedef 1.1	10,000 TL	15,000TL	20,000TL	25,000TL	30,000TL	100,000TL
Hedef 1.2	10,000 TL	15,000TL	20,000TL	25,000TL	30,000TL	100,000TL
AMAÇ 2	40,000TL	55,000TL	70,000TL	85,000TL	100,000TL	350,000TL
Hedef 2.1	10,000 TL	15,000TL	20,000TL	25,000TL	30,000TL	100,000TL
Hedef 2.2	20,000 TL	25,000TL	30,000TL	35,000TL	40,000TL	150,000TL
Hedef 2.3	10,000 TL	15,000TL	20,000TL	25,000TL	30,000TL	100,000TL
AMAÇ 3	40,000TL	55,000TL	70,000TL	85,000TL	100,000TL	350,000TL
Hedef 3.1	10,000 TL	15,000TL	20,000TL	25,000TL	30,000TL	100,000TL
Hedef 3.2	10,000 TL	15,000TL	20,000TL	25,000TL	30,000TL	100,000TL
Hedef 3.3	20,000 TL	25,000TL	30,000TL	35,000TL	40,000TL	150,000TL
AMAÇ TOPLAM	100,000TL	140,000TL	180,000TL	220,000TL	260,000TL	900,000TL
Genel Yönetim Giderleri	10,000TL	15,000TL	20,000TL	25,000TL	30,000TL	100,000TL
TOPLAM KAYNAK	110,000TL	155,000TL	200,000TL	245,000TL	290,000TL	1,000,000TL

VI. BÖLÜM: İZLEME VE DEĞERLENDİRME

Okulumuz Stratejik Planı izleme ve değerlendirme çalışmalarında 5 yıllık Stratejik Planın izlenmesi ve 1 yıllık gelişim planının izlenmesi olarak ikili bir ayrıma gidilecektir.

Stratejik planın izlenmesinde 6-9-12 aylık dönemlerde izleme yapılacak denetim birimleri, il ve ilçe millî eğitim müdürlüğü ve Bakanlık denetim ve kontrollerine hazır halde tutulacaktır.

Yıllık planın uygulanmasında yürütme ekipleri ve eylem sorumlularıyla eylem süreci için 3 aylık ilerleme toplantıları yapılacaktır. Bir önceki toplantıda yapılanlar gözden geçirilerek, sonraki toplantıda ilerleme ile ilgili işleyişler karara bağlanacaktır.

**KARTAL ŐEHİT SALİH ALIŐKAN
MESLEKİ VE TEKNİK ANADOLU LİSESİ MÜDÜRLÜĐÜ
2024-2028 STRATEJİK PLAN ÜST KURULU**

5018 Sayılı Kamu Mali Yönetimi ve Kontrol Kanunu ve Millî Eğitim Bakanlığı'nın 18/09/2018 tarihli ve 2018/16 sayılı genelgesi doğrultusunda "Stratejik Plan Hazırlama Ekibi" tarafından hazırlanan Kartal Őehit Salih AlıŐkan Mesleki ve Teknik Anadolu Lisesi Müdürlüğü 2024-2028 Stratejik Planı incelenerek 01/04/2024 tarihinde Stratejik Plan Üst Kurulunca onaylanmıŐtır.

**Murat FIRAT
Okul Müdürü**